

Hisense

life reimagined



MANUAL DO UTILIZADOR

Antes de utilizar esta unidade, leia atentamente este manual e guarde-o para futuras consultas.

Esta é uma versão resumida do Manual do Utilizador. Para mais informações, digitalize o código QR acima para consultar a versão integral do manual.

NOTA:

Ajuste o seu telemóvel ou tablet para o modo horizontal durante a navegação pelos manuais eletrónicos, de forma a obter a melhor experiência de visualização.

Para garantir uma experiência otimizada com a funcionalidade de transferência dos manuais eletrónicos, recomendamos a utilização do navegador Google Chrome, Microsoft Edge ou Safari.

PT

Português

Antes de utilizar o aparelho pela primeira vez

Antes de ligar o eletrodoméstico à corrente elétrica, leia atentamente as instruções de utilização, que descrevem o aparelho e a sua utilização correta e segura. Estas instruções aplicam-se a vários tipos/modelos de eletrodomésticos, pelo que podem incluir descrições de definições ou equipamentos que não existem no seu aparelho. Recomendamos que guarde este manual de instruções para futura referência e que o entregue ao novo proprietário caso venha a vender o eletrodoméstico.

Verifique se o aparelho apresenta danos ou irregularidades. Caso detete qualquer dano, contacte o revendedor onde adquiriu o eletrodoméstico.

Antes de ligar o aparelho à corrente elétrica, deixe-o repousar na posição vertical durante, pelo menos, 2 horas. Isto reduzirá a possibilidade de falhas de funcionamento provocadas pelo transporte do sistema de refrigeração.

Instruções de segurança importantes



AVISO

Risco de incêndio/materiais inflamáveis.

O eletrodoméstico deve ser ligado à corrente elétrica e à ligação de terra, em conformidade com as normas e regulamentos em vigor.

AVISO! Não coloque tomadas múltiplas portáteis nem fontes de alimentação portáteis atrás do aparelho.

Antes de limpar o eletrodoméstico, desligue-o da corrente elétrica (retire a ficha da tomada).

⚠ AVISO! Se o cabo de alimentação estiver danificado, deverá ser substituído pelo fabricante, por um agente autorizado ou por um técnico qualificado, de modo a evitar riscos.

⚠ AVISO! Ao posicionar o aparelho, certifique-se de que o cabo de alimentação não fica preso nem danificado.

⚠ AVISO! A luz LED não deve ser substituída pelo utilizador! Se a luz LED estiver danificada, contacte a assistência técnica para obter apoio.

INFORMAÇÕES DE SEGURANÇA E AVISO

⚠ AVISO! Não utilize aparelhos elétricos no interior dos compartimentos de armazenamento de alimentos do aparelho, exceto se forem do tipo recomendado pelo fabricante.

⚠ AVISO! Não utilize dispositivos mecânicos nem outros meios para acelerar o processo de descongelação, exceto os recomendados pelo fabricante.

⚠ AVISO! Para evitar qualquer risco resultante da instabilidade do eletrodoméstico, certifique-se de que este é instalado de acordo com as instruções.

Perigo de queimaduras por congelação

Para evitar queimaduras provocadas pelo frio, nunca coloque alimentos congelados diretamente na boca nem toque nos alimentos congelados com as mãos desprotegidas.

Segurança para crianças e pessoas vulneráveis

Este aparelho não deve ser utilizado por pessoas (incluindo crianças) com capacidades físicas, sensoriais ou mentais reduzidas, ou com falta de experiência e conhecimentos, exceto se forem supervisionadas ou tiverem recebido instruções relativas à utilização do aparelho por uma pessoa responsável pela sua segurança.

As crianças devem ser supervisionadas para garantir que não brincam com o aparelho.

A limpeza e a manutenção do aparelho não devem ser efetuadas por crianças sem supervisão.

Remova todos os materiais de embalagem destinados à proteção do eletrodoméstico durante o transporte e mantenha-os fora do alcance das crianças. Estes materiais podem representar risco de ferimentos ou asfixia.

Ao eliminar um eletrodoméstico usado, desligue o cabo de alimentação, retire a porta e deixe as prateleiras no interior do aparelho. Isto evita que crianças possam ficar presas no interior do eletrodoméstico.

Apenas para os mercados europeus

Este aparelho pode ser utilizado por crianças com idade igual ou superior a 8 anos e por pessoas com capacidades físicas, sensoriais ou mentais reduzidas, ou sem experiência e conhecimentos, desde que sejam supervisionadas ou tenham recebido instruções sobre a utilização segura do aparelho e compreendam os riscos envolvidos.

INFORMAÇÕES DE SEGURANÇA E AVISO

A limpeza e a manutenção do aparelho não devem ser efetuadas por crianças sem supervisão.

Crianças com idades compreendidas entre os 3 e os 8 anos podem colocar e retirar alimentos dos aparelhos de refrigeração.

Aviso relativo ao refrigerante

O eletrodoméstico contém uma pequena quantidade do gás ecológico, mas inflamável, R600a. Certifique-se de que nenhum componente do sistema de refrigeração fica danificado. Uma fuga de gás não representa perigo para o ambiente, mas pode provocar lesões oculares ou incêndio.

Em caso de fuga de gás, ventile a divisão, desligue o eletrodoméstico da corrente elétrica e contacte um técnico qualificado.

Informações importantes sobre a utilização do eletrodoméstico

AVISO! Este aparelho destina-se a utilização doméstica e aplicações semelhantes, tais como:

- áreas de cozinha destinadas ao pessoal em lojas, escritórios e outros ambientes de trabalho;
- turismo rural e utilização por clientes em hotéis, motéis e outros ambientes residenciais;
- alojamentos do tipo «bed & breakfast»;
- serviços de catering e outras aplicações semelhantes não destinadas à venda a retalho.

⚠ AVISO! Mantenha desobstruídas as aberturas de ventilação existentes na estrutura do aparelho ou na estrutura de encastre.

O eletrodoméstico não deve ser utilizado no exterior nem exposto à chuva.

Não armazene substâncias explosivas neste aparelho, tais como latas de aerossol com propelente inflamável.

Caso o eletrodoméstico não seja utilizado durante um longo período de tempo, desligue-o através do botão apropriado e retire a ficha da tomada. Esvazie o aparelho, descongele-o, limpe-o e deixe a porta entreaberta.

Em caso de avaria ou falha de energia elétrica, não abra o compartimento do congelador, exceto se este permanecer sem funcionar durante mais de 16 horas. Após esse período, consuma os alimentos congelados ou assegure um método alternativo de refrigeração suficiente (por exemplo, outro eletrodoméstico de refrigeração).

Informações técnicas sobre o eletrodoméstico

A placa de características encontra-se no interior do eletrodoméstico. Esta contém informações relativas à tensão, capacidade bruta e líquida, tipo e quantidade de refrigerante, bem como dados sobre as classes climáticas.

INFORMAÇÕES DE SEGURANÇA E AVISO

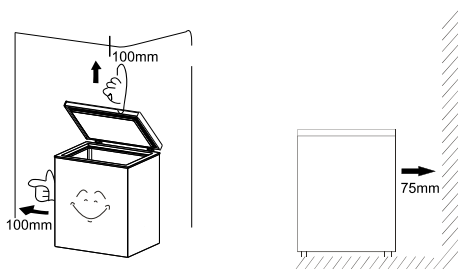
Caso o idioma indicado na placa de características não corresponda ao idioma de seu país ou da sua preferência, utilize a etiqueta fornecida em substituição.

⚠ AVISO! Não danifique o circuito de refrigeração.

INSTALAÇÃO DO SEU NOVO APARELHO

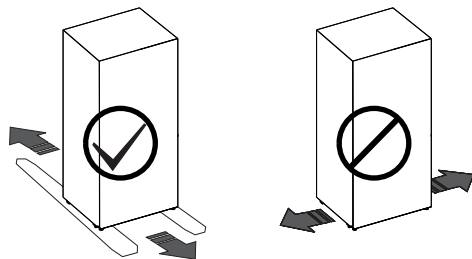
- Coloque o eletrodoméstico num local seco e bem ventilado. Mantenha o aparelho afastado da luz solar direta, da chuva e do gelo.
- O diagrama apresenta o intervalo de temperatura correspondente a cada classe climática. A classe climática deste eletrodoméstico encontra-se indicada na placa de características. A utilização do aparelho fora deste intervalo pode resultar num desempenho inadequado.
- Deixe espaço suficiente à volta do eletrodoméstico para permitir uma ventilação adequada e a dissipação do calor.
- O espaço recomendado encontra-se indicado na figura.

Classe climática	Temperatura ambiente
SN	+10°C a +32°C
N	+16°C a +32°C
ST	+16°C a +38°C
T	+16°C a +43°C



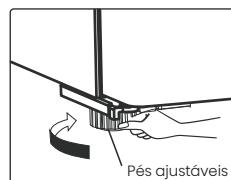
⚠ AVISO

- Para garantir uma instalação adequada, este frigorífico deve ser colocado sobre uma superfície nivelada e rígida, com a mesma altura do restante pavimento. Esta superfície deve ser suficientemente resistente para suportar o peso do frigorífico totalmente carregado.
- As rodas devem ser utilizadas apenas para deslocações para a frente ou para trás. Deslocar o frigorífico lateralmente poderá danificar a base e os respetivos rolos.



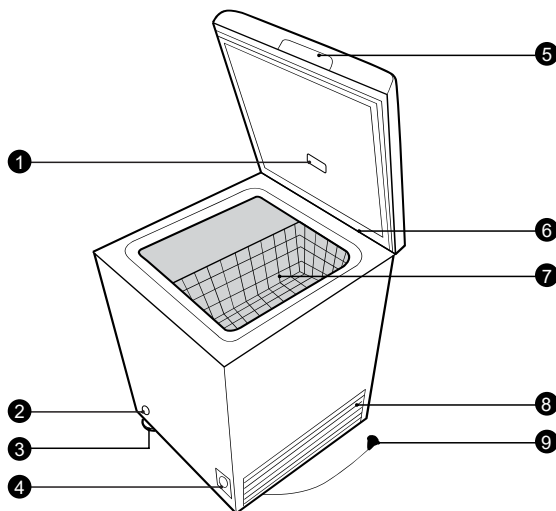
Nivelamento do eletrodoméstico (se necessário)

- A figura apresentada serve apenas como referência.
- O eletrodoméstico está equipado com pés ajustáveis, que podem ser utilizados para nivelar corretamente o aparelho.



DESCRIÇÃO DO APARELHO

1. Luz LED*
2. Tampa de drenagem
3. Pé nivelador (rodas em alguns modelos)
4. Painel de controlo
5. Puxador*
6. Dobradiça
7. Cesto
8. Grelha de ventilação
9. Cabo de alimentação com ficha



* : Apenas em alguns modelos.

PAINEL DE CONTROLO

Leia atentamente as instruções de regulação da temperatura antes da utilização. A temperatura do compartimento do frigorífico pode ser ajustada através do painel de controlo. Se utilizar o frigorífico em condições normais, recomenda-se a definição do regulador na posição intermédia. Se necessário, consulte o método indicado abaixo.

NOTA: O painel de controlo pode variar consoante o modelo. Consulte as indicações correspondentes ao seu eletrodoméstico. Para mais informações, consulte o manual digital.

Recomendação para definir a temperatura	
<ul style="list-style-type: none">• Refrigeração insuficiente no compartimento: coloque o regulador de temperatura na posição "MAX/Colder/8".• Utilização normal do congelador: coloque o regulador de temperatura na posição "MID/Cold/2".	O diagrama mostra três reguladores de temperatura. O superior é um anel rotativo com o rótulo "MID" no topo, "MIN" à esquerda e "MAX" à direita, com o número "0" no centro. O inferior esquerdo é um anel rotativo com o rótulo "MID" no topo, "Cold" à esquerda e "Colder" à direita, com o número "2" no centro e "OFF" na base. O inferior direito é um anel rotativo com o rótulo "FREEZER" no topo e "REFRIGERATOR" na base, com o número "2" no centro.

PAINEL DE CONTROLO

Recomendação para definir a temperatura



Temp. Set **Ajuste da temperatura**

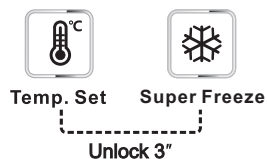
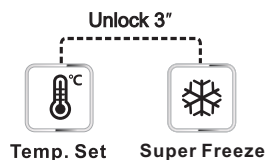
Prima o botão "Temp. Set" quando o painel estiver desbloqueado. A temperatura pode ser ajustada entre -14°C e -24°C .



Super Freeze **Controlo da temperatura Super-freeze**

Com o painel desbloqueado, prima o botão "Super Freeze" para ativar o modo "Super Freeze". Prima novamente o botão "Super Freeze" para desativar esta função.

Nota: Cerca de 2 segundos após a definição da temperatura, o valor definido piscará 5 vezes e a configuração ficará memorizada.



Fridge **Controlo da temperatura do frigorífico**

Prima o botão "Fridge" quando o painel estiver desbloqueado. A temperatura pode ser ajustada entre 2°C e 8°C .

Controlo da temperatura – modo Chiller

Prima o botão "Fridge" durante 3 segundos para ativar o modo "Chiller". Neste modo, e com o painel desbloqueado, a temperatura pode ser ajustada entre 0°C e -13°C .



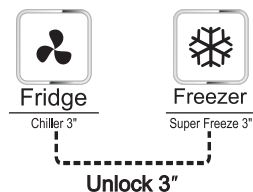
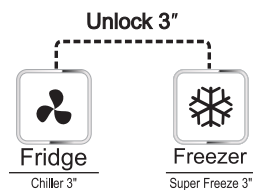
Freezer **Controlo da temperatura do congelador**

Prima o botão "Freezer" quando o painel estiver desbloqueado. A temperatura pode ser ajustada entre -14°C e -24°C .

Controlo da temperatura – Super Freeze

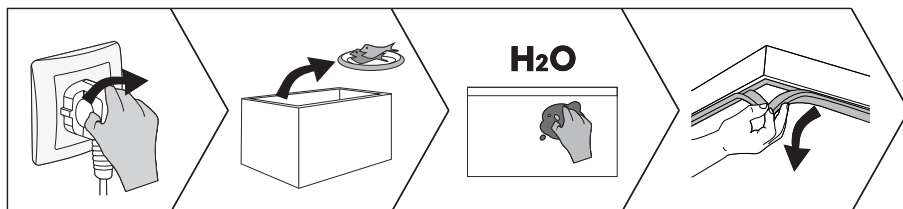
Prima o botão "Freezer" durante 3 segundos para ativar o modo "Super Freeze". Prima novamente o botão "Super Freeze" para sair do modo de congelação rápida.

Nota: Cerca de 2 segundos após a definição da temperatura, o valor definido piscará 5 vezes e a configuração ficará memorizada.



LIMPEZA E CUIDADO

- Por motivos de higiene, limpe regularmente o eletrodoméstico (exterior e acessórios interiores), pelo menos duas vezes por mês.
- Certifique-se de que o eletrodoméstico está completamente seco antes de o voltar a ligar à corrente elétrica.
- Limpe o interior do eletrodoméstico com uma solução suave de bicarbonato de sódio e, em seguida, enxague com água morna utilizando uma esponja ou um pano bem torcido.
- Certifique-se de que os vedantes da porta se mantêm limpos. Alimentos e bebidas pegajosos podem deixar resíduos ao aderirem ao interior do aparelho. Lave os vedantes com detergente suave e água morna. Após a limpeza, enxague e seque cuidadosamente.
- Para mais informações sobre a limpeza, consulte o manual digital.



SUGESTÕES E DICAS ÚTEIS

Dicas de poupança de energia

Recomendamos que siga estas dicas para poupar energia:

- Evite manter a porta aberta durante longos períodos de tempo.
- Certifique-se de que o eletrodoméstico está afastado de quaisquer fontes de calor.
- Não defina uma temperatura mais baixa do que a necessária.
- Não armazene alimentos quentes ou líquidos a libertar vapor no interior do aparelho.

Desligar o seu aparelho

Se o aparelho tiver de ser desligado durante um longo período de tempo, devem ser seguidos os seguintes passos para prevenir a formação de bolor no interior:

- Retire todos os alimentos.
- Desligue a ficha da tomada elétrica.
- Limpe e seque completamente o interior.
- Mantenha as portas totalmente abertas para permitir a circulação de ar.
- Limpe o interior do eletrodoméstico com uma solução suave de bicarbonato de sódio e, de seguida, enxague com água quente utilizando uma esponja ou pano bem torcido.
- Tenha cuidado para manter as juntas da porta limpas. Alimentos e bebidas pegajosos podem deixar manchas quando entram em contacto com o interior do aparelho. Lave as juntas com detergente suave e água morna. Enxague e seque cuidadosamente após a limpeza.
- Para mais detalhes sobre a limpeza, consulte o manual eletrónico.
- Consulte o manual digital para mais informações.

RESOLUÇÃO DE PROBLEMAS

- Caso tenha um problema com o seu eletrodoméstico ou esteja preocupado com o facto de o aparelho não estar a funcionar corretamente, pode realizar as seguintes verificações antes de contactar um técnico especializado.
- **NOTA:** Pode encontrar mais informações relevantes no manual digital.

RESOLUÇÃO DE PROBLEMAS

AVISO

Não tente reparar o aparelho por si mesmo. Se o problema continuar depois de fazer as examinações abaixo, contacte um electricista qualificado, engenheiro de serviço autorizado ou loja onde comprou o produto.

PERIGO

Risco de encarceramento de crianças. Antes de descartar o seu frigorífico ou congelador antigo:

- Remova as portas.
- Deixe as prateleiras no devido lugar para dificultar a entrada de crianças.

Problema	Causa possível & solução
O aparelho não está a funcionar corretamente	Verifique se o cabo de alimentação está corretamente ligado à tomada elétrica.
	A temperatura ambiente está demasiado baixa. Tente ajustar a temperatura do compartimento para um nível mais frio para resolver este problema.
A temperatura no interior é demasiado alta	Pode ter deixado as portas abertas durante demasiado tempo ou com demasiada frequência; ou as portas podem estar a ser mantidas abertas por algum obstáculo; ou o aparelho pode estar colocado num local com objetos nas laterais, atrás ou por cima.

ELIMINAÇÃO DO APARELHO

Não é permitido descartar o aparelho juntamente com os resíduos domésticos.

Materiais de embalagem

Os materiais de embalagem com símbolo de reciclagem são recicláveis. Coloque a embalagem num ponto de recolha adequado para reciclagem.

Antes da eliminação do aparelho


1. Desligue a ficha da tomada elétrica antes de iniciar qualquer procedimento.
2. Corte o cabo de alimentação e elimine a ficha de forma segura.

AVISO

Os frigoríficos contêm refrigerante e gases no material de isolamento. O refrigerante e os gases devem ser eliminados por profissionais, uma vez que podem causar lesões oculares ou risco de ignição.

Certifique-se de que a tubagem do circuito de refrigeração não está danificada antes da eliminação adequada do aparelho.

ELIMINAÇÃO DO APARELHO

	Eliminação correcta deste produto
	<p>Este símbolo indica que este produto não deve ser descartado juntamente com os resíduos domésticos em toda a UE.</p> <p>Para evitar possíveis danos ao ambiente ou à saúde humana resultantes da eliminação não controlada de resíduos, recicle o produto de forma responsável, promovendo a reutilização sustentável de recursos materiais.</p> <p>Para devolver o dispositivo utilizado, recorra aos sistemas de devolução e recolha existentes ou contate o revendedor onde adquiriu o produto. Estes poderão encaminhar este produto para uma reciclagem ambientalmente segura.</p>

SUGESTÃO DE USO DO APARELHO

Para evitar a contaminação dos alimentos, respeite as seguintes instruções:

- Abrir a porta durante longos períodos pode provocar um aumento significativo da temperatura nos compartimentos do aparelho.
- Limpe regularmente as superfícies que possam entrar em contacto com alimentos, bem como os sistemas de drenagem acessíveis.
- Limpe os reservatórios de água se não tiverem sido utilizados durante 48 horas; lave o sistema de água ligado ao abastecimento, caso não tenha sido utilizada água durante 5 dias. (Especial para modelos com depósitos de água)
- Guarde carne e peixe crus em recipientes adequados no frigorífico, de forma a evitar contacto ou derrame sobre outros alimentos.
- Os compartimentos de alimentos congelados de duas estrelas são adequados para conservar alimentos pré-congelados, armazenar ou preparar gelados e fazer cubos de gelo.
- Os compartimentos de uma, duas e três estrelas não são adequados para congelar alimentos frescos.
- Se o aparelho de refrigeração permanecer vazio durante longos períodos, desligue-o, descongele-o, limpe-o, seque-o e deixe a porta aberta para evitar o desenvolvimento de bolor no interior.
- **NOTA:** A informação acima serve apenas como referência, uma vez que as funções podem variar consoante o modelo. Para mais detalhes, consulte o manual digital.

Ordem	Tipo de compartimentos	Temp. de armazenamento alvo [°C]	Alimentos apropriados	Período de conservação
1	Frigorífico	+2~+6	Ovos, alimentos cozinhados, alimentos embalados, frutas e legumes, laticínios, bolos, bebidas e outros alimentos não são adequados para serem congelados.	/
2	Quatro estrelas	≤-18	Marisco, produtos aquáticos de água doce e carnes.	≤3 meses
3	Três estrelas	≤-18		≤2 meses
4	Duas estrelas	≤-12		≤1 mês
5	Uma estrela	≤-6		