

Hisense

life reimagined

MANUAL DE OPERAÇÃO DO USUÁRIO

Antes de operar esta unidade, leia atentamente este manual e guarde-o para referência futura

Português

Conteúdo

Informações de segurança e aviso.....2	Usar seu aparelho.....17
Instalar seu novo aparelho.....8	Sugestões e dicas úteis.....18
Descrição do aparelho.....9	Limpeza e manutenção.....19
Invertendo a porta.....10	Resolução de problemas.....20
Operação.....13	Eliminação do aparelho.....21



Informações de segurança e aviso

Para sua segurança e uso correcto, antes de instalar e usar o aparelho, leia este manual de utilizador cuidadosamente, incluindo as suas sugestões e avisos. Para evitar erros e acidentes desnecessários, é importante assegurar-se que todas as pessoas a usar o aparelho estão completamente familiares com a sua operação e funcionalidades de segurança. Guarde estas instruções e certifique-se de que elas permanecem com o aparelho se for movido ou vendido, de modo que qualquer pessoa que o utilize ao longo de sua vida, será devidamente informada sobre o uso e os avisos de segurança.

Para a segurança de vidas e propriedades, mantenha as precauções destas instruções do usuário como o fabricante não é responsável por danos causados por omissão.

Segurança para crianças e outras pessoas vulneráveis

- De acordo com o padrão EN

Este aparelho pode ser utilizado por crianças com idades de 8 anos e acima e pessoas com capacidades físicas, sensoriais ou mentais reduzidas ou falta de experiência e conhecimento se tiverem recebido supervisão ou instruções relativas à utilização do aparelho de forma segura e compreendidos os riscos envolvidos. As crianças não devem brincar com o aparelho. A limpeza e a manutenção do usuário não devem ser feitas por crianças sem supervisão.

Crianças com idade entre 3 e 8 anos podem carregar e descarregar aparelhos de refrigeração.

De acordo com o padrão IEC

Este aparelho não está destinado a ser usado por pessoas

(incluindo crianças) com capacidades físicas, sensoriais ou mentais reduzidas ou falta de experiência e conhecimento, a não ser que tenham supervisão ou instruções relativas ao uso deste aparelho por uma pessoa responsável pela sua segurança. As crianças devem ser supervisionadas para garantir que não brinquem com o aparelho.

- Mantenha todas as embalagens fora do alcance das crianças porque há o risco de asfixia.
- Se for eliminar o aparelho, puxe a ficha para fora da tomada, corte o cabo de conexão (tão perto do aparelho quanto possível) e remova a porta para prevenir que crianças a brincar sofram de choques eléctricos ou se fechem dentro.
- Se este aparelho, com selos de porta magnética, é para substituir um aparelho antigo com fechos de mola na porta ou tampa, assegure-se que os fechos de mola são inutilizáveis antes de eliminar o aparelho antigo. Isto irá prevenir que o aparelho se torne uma armadilha fatal para uma criança.


Segurança geral



- AVISO — Este aparelho está destinado a ser usado em casa ou nas seguintes aplicações semelhantes
 - áreas de cozinha em lojas, escritórios e outros ambientes de trabalho;
 - casas de quintas e por clientes em hotéis, motéis e outros ambientes de tipo residencial;
 - ambientes do tipo de cama e café da manhã;
 - restauração e aplicações similares não varejistas.
- AVISO — Não guarde substâncias explosivas tais como latas de aerossol com um propulsor inflamável no aparelho.
- AVISO — Se o cabo de alimentação for danificado, deve ser substituído por um fabricante, o seu agente de serviço ou uma pessoa qualificada semelhante de forma a evitar um perigo.
- AVISO — Mantenha a ventilação aberta, no gabinete do aparelho ou na estrutura incorporada, sem obstrução.

- AVISO — Não utilize dispositivos mecânicos ou outros meios para acelerar o processo de descongelação, exceto os recomendados pelo fabricante.
- AVISO — Não danifique o circuito de refrigeração.
- AVISO — Não utilize aparelhos eléctricos no interior dos compartimentos de armazenamento de alimentos do aparelho, a menos que sejam do tipo recomendado pelo fabricante.
- AVISO — O refrigerante e o gás de sopro de isolamento são inflamáveis. Ao descartar o aparelho, faça a eliminação apenas num centro de eliminação de resíduos autorizada. Não exponha-o ao fogo.
- AVISO — Ao posicionar o aparelho, assegure-se que o cabo de alimentação não está preso ou danificado.
- AVISO — Não coloque várias saídas de tomada portátil ou fontes de energia portáteis atrás do aparelho.
- AVISO — O alimento precisa ser embalado antes de ser colocado na geladeira, e os líquidos precisam ser acondicionados em garrafas ou recipientes tampados para permitir uma limpeza correta do produto.



O símbolo  é um aviso e indica que o refrigerante e o gás de isolamento são inflamáveis.

Aviso: Risco de incêndio/materiais inflamáveis

Substituindo as lâmpadas

- AVISO — As lâmpadas não devem ser substituídas pelo utilizador! Se as lâmpadas estiverem danificadas, contacte a linha de apoio ao cliente para assistência.

Este aviso é apenas para refrigeradores com lâmpadas.

Refrigerante

O refrigerante isobuteno (R600a) está contido no circuito refrigerante do aparelho, um gás natural com um alto nível de compatibilidade ambiental, que é, no entanto, inflamável.

Durante o transporte e a instalação do aparelho, certifique-se de que nenhum dos componentes do circuito refrigerante seja danificado.

O refrigerante (R600a) é inflamável.

- **AVISO** — Refrigeradores contêm refrigerante e gases na isolação. Refrigerante e gases devem ser eliminados profissionalmente pois podem causar danos oculares ou ignições. Assegure-se que a tubagem do circuito de refrigerante não está danificada antes da eliminação apropriada.

Se o circuito refrigerante deve ser danificado:

- Evite chamas acesas e fontes de ignição.
- Ventile profundamente o quarto no qual está o aparelho.

É perigoso alterar as especificações ou modificar este produto de qualquer forma.

Quaisquer danos ao cabo podem causar um curto circuito, fogo e/ou choque eléctrico.



Segurança eléctrica

1. O cabo de alimentação não deve ser esticado.
2. Assegure-se que a tomada não está esmagada ou danificada. Uma tomada esmagada ou danificada podem sobreaquecer e causar um fogo.
3. Certifique-se que você pode acessar a ficha principal do aparelho.
4. Não puxe o cabo principal.
5. Se o soquete do plugue de energia estiver solto, não insira o plugue de energia. Existe o risco de choque eléctrico ou incêndio.
6. Você não deve operar o aparelho sem a tampa da lâmpada de iluminação interior.
7. O frigorífico só é aplicado com a alimentação de corrente alternada monofásica de 220~240V/50Hz. Se a flutuação de voltagem no distrito do utilizador for tão grande que a voltagem excede a gama acima, por segurança, assegure-se que usa A.C. Regulador de voltagem automático de mais de 350W no frigorífico. O frigorífico deve utilizar uma tomada de energia especial em vez de uma comum com outros aparelhos eléctricos. A sua ficha deve corresponder à tomada com fio terra.

Uso diário

- Não armazene gases ou líquidos inflamáveis neste aparelho, há risco de explosão.

-
- Não utilize aparelhos eléctricos no interior do aparelho (por exemplo. máquinas de gelados eléctricas, misturadores etc.).
 - Ao desligar o aparelho, sempre puxe o plugue da tomada, não arraste o cabo.
 - Não coloque itens quentes perto dos componentes de plástico deste aparelho.
 - Não coloque produtos alimentares directamente contra a saída de ar na parede traseira.
 - Guarde alimentos congelados pré-embalados de acordo com as instruções do fabricante de alimentos congelados.
 - As recomendações de armazenamento dos fabricantes de aparelhos devem ser rigorosamente seguidas. As instruções relevantes para armazenamento.
 - Não coloque bebidas gaseificadas no compartimento de congelamento porque cria pressão no recipiente, o que pode causar explosões, resultando em danos no aparelho.
 - Alimentos congelados podem causar queimadura por geada se forem consumidos directamente do congelador.
 - Não coloque o aparelho sob a luz solar directa.
 - Mantenha as velas, lâmpadas e outros itens com chamas nuas longe do aparelho, para não incendiar o aparelho.
 - Este aparelho está destinado ao armazenamento de alimentos e/ou bebidas numa casa normal como explicado neste livro de instruções. O aparelho é pesado. O aparelho é pesado. Deve tomar cuidado ao movê-lo.
 - Não remova nem toque nos objectos do compartimento do congelador se as suas mãos estiverem húmidas/molhadas, pois pode causar feridas na pele ou queimaduras de gelo.
 - Nunca utilize a base, as gavetas, as portas etc. para se sustentar ou como suportes.
 - Os alimentos congelados não devem ser congelados de novo uma vez que foram descongelados.
 - Não consome picadinhos de gelo ou cubos de gelo directamente do congelador, pois isso pode causar queima de congelação na boca e nos lábios.
 - Para evitar que os itens caírem e causem ferimentos ou danos ao aparelho, não sobrecarregue as prateleiras da porta ou coloque muita comida nas gavetas.
 - Este aparelho de refrigeração não se destina a ser usado como um aparelho embutido.
-

Cuidado!

Manutenção e limpeza

- Antes da manutenção, desligue o aparelho e desconecte a ficha da tomada.
- Não limpe o aparelho com objetos de metal, dispositivo de limpeza de vapor, óleos etéreos, solventes orgânicos ou produtos de limpeza abrasivos.
- Não use objetos pontiagudos para remover o gelo do aparelho. Use uma espátula de plástico.

Instalação Importante!

- Para a ligação eléctrica com cuidado, siga as instruções dadas neste manual.
- Desembale o produto e verifique se há algum dano no mesmo. Não ligue o aparelho se estiver danificado. Informe possíveis danos imediatamente ao local onde você comprou o aparelho. Neste caso, mantenha a embalagem.
- É aconselhável esperar pelo menos quatro horas antes de conectar o aparelho para permitir que o óleo flua de volta no compressor.
- Deve ter circulação de ar adequada em volta do aparelho, a falta disto pode levar ao sobreaquecimento. Para conseguir uma ventilação suficiente, siga as instruções relevantes para a instalação.
- Sempre que possível, a parte traseira do produto não deve estar muito perto duma parede para evitar tocar ou pegar partes quentes (compressor, condensador) para evitar o risco de incêndio, siga as instruções relevantes para a instalação.
- Aparelho não pode ser colocado perto de radiadores ou fogões.
- Certifique-se de que a ficha de rede está acessível após a instalação do aparelho.

Serviço

- Qualquer trabalho eléctrico necessário para a manutenção do aparelho deve ser realizado por electricista qualificado ou pessoa competente.
- Este produto deve ser atendido por um Centro de Assistência autorizado, e apenas peças de reposição genuínas devem ser usadas.
 - 1) Se o aparelho estiver Livre de Gelo.
 - 2) Se o aparelho contiver o compartimento congelador.

Instalar seu novo aparelho

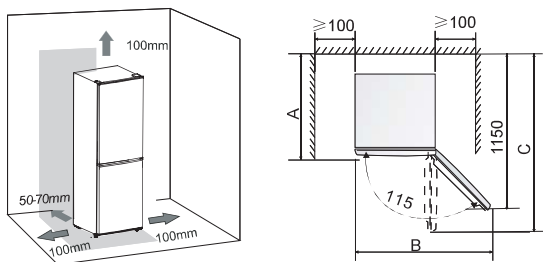
Antes de usar o aparelho pela primeira vez, você deve ser informado das seguintes dicas.

Ventilação do aparelho



Para melhorar a eficiência do sistema de refrigeração e economizar energia, é necessário manter uma boa ventilação em torno do aparelho para a dissipação do calor. Por essa razão, um espaço limpo e suficiente deve estar disponível em volta do refrigerador.

Sugestão: É aconselhável que haja um espaço de 50-70mm desde a parte traseira até à parede e pelo menos 100mm desde o seu topo. Pelo menos 100mm do lado até à parede e um espaço na frente para permitir que as portas abram 115°. Como mostrado nos diagramas a seguir.



	A	B	C
Sem maçaneta	660	880	1210
Com maçaneta	708	925	1220

Características técnicas

A	Profundidade (porta fechada)
B	Largura
C	Profundidade (porta aberta)

Nota:

● Este aparelho funciona melhor num clima de SN até T mostrado na tabela abaixo.

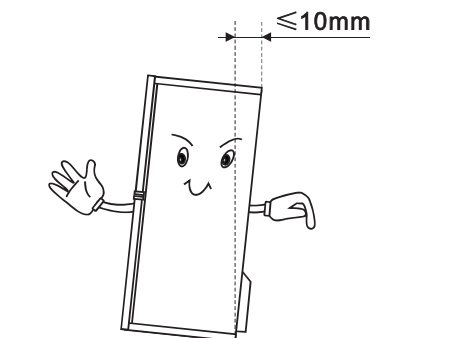
Poderá não funcionar bem se estiver numa temperatura acima ou abaixo da indicada por um longo período.

Classe climática	Temperatura ambiente
SN	+10°C até +32°C
N	+16°C até +32°C
ST	+16°C até +38°C
T	+16°C até +43°C

- Coloque o aparelho num local seco para evitar umidade alta.
- Manter o aparelho fora de luz directa do sol, chuva e gelo. Coloque o aparelho fora de fontes de aquecimento como fornos, fogos e aquecedores.

Nivelamento do aparelho

- Para um nivelamento suficiente e circulação de ar na parte inferior traseira do aparelho, os pés precisam de ser ajustados. Você pode ajustá-los manualmente à mão ou com uma chave adequada.
- Para permitir que as portas se fechem, levante o topo para trás por 10mm.



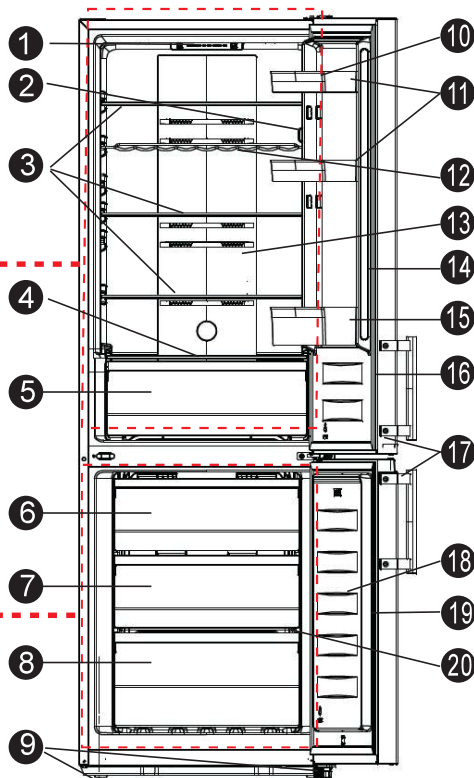
Descrição do aparelho

Vista do aparelho (painel de exibição)

1. Painel de exibição
2. Interruptor de porta
3. Prateleira de vidro
4. Cobertura da gaveta
5. Gaveta
6. Gaveta do congelador superior (bandeja de serviço opcional)
7. Gaveta média do congelador
8. Gaveta do congelador inferior
9. Pé inferior ajustável
10. Prateleira do ovo (interior)
11. Prateleira superior
12. Prateleira para vinho flexível (opcional)
13. Canal de vento da geladeira
14. Junta do frigorífico
15. Prateleira inferior
16. Porta da geladeira
17. Maçaneta (opcional)
18. Porta do congelador
19. Junta do congelador
20. Canal de vento do congelador

Frigorífico

Congelador



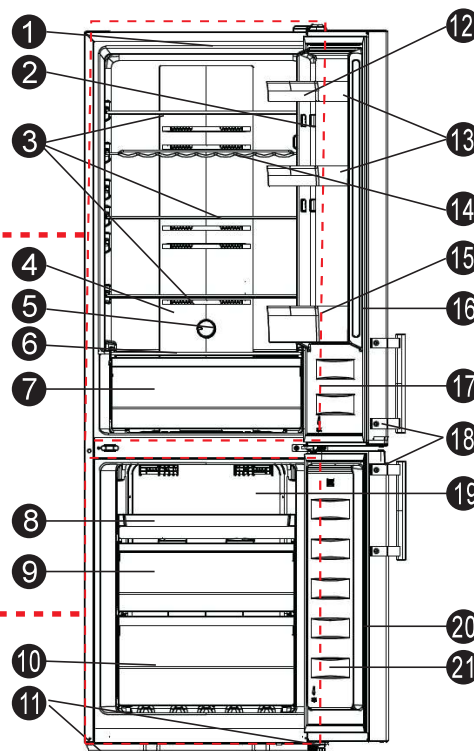
Nota: Devido à constante melhoria de nossos produtos, sua geladeira pode ser um pouco diferente deste Manual de Instruções, mas suas funções e métodos de uso permanecem os mesmos. Para obter mais espaço no congelador, você pode remover as gavetas (exceto a gaveta inferior do congelador!). Para obter a melhor energia deste produto, coloque todas as gavetas das prateleiras em sua posição original, conforme a ilustração acima.

Vista do aparelho (painel de controle)

1. Luz LED
2. Interruptor de porta
3. Prateleira de vidro
4. Canal de vento da geladeira
5. Painel de controle
6. Cobertura da gaveta
7. Gaveta
8. Bandeja de serviço (gaveta do congelador superior opcional)
9. Gaveta média do congelador
10. Gaveta do congelador inferior
11. Pé inferior ajustável
12. Prateleira do ovo (interior)
13. Prateleira superior
14. Prateleira para vinho flexível (opcional)
15. Prateleira inferior
16. Junta do frigorífico
17. Porta da geladeira
18. Maçaneta (opcional)
19. Canal de vento do congelador
20. Junta do congelador
21. Porta do congelador

Frigorífico

Congelador

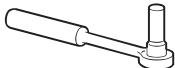
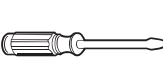




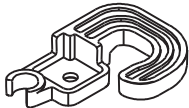


Nota: Devido à constante melhoria de nossos produtos, sua geladeira pode ser um pouco diferente deste Manual de Instruções, mas suas funções e métodos de uso permanecem os mesmos. Para obter mais espaço no congelador, você pode remover as gavetas (exceto a gaveta inferior do congelador!). Para obter a melhor energia deste produto, coloque todas as gavetas das prateleiras em sua posição original, conforme a ilustração acima.

Invertendo a porta

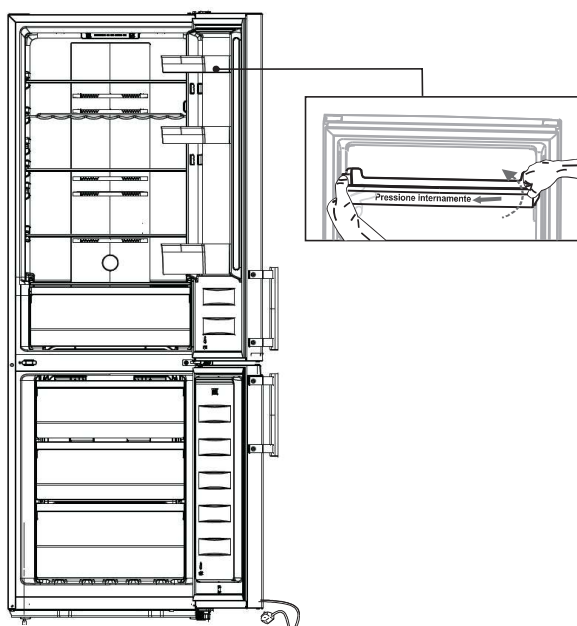
O lado para o qual as portas abrem pode ser mudado, do lado direito (como fornecido) para o lado esquerdo, se preciso. Aviso! Ao inverter a porta, o aparelho não deve estar ligado à corrente. Certifique-se de que o plugue seja removido do soquete da rede.

Ferramentas de que irá precisar

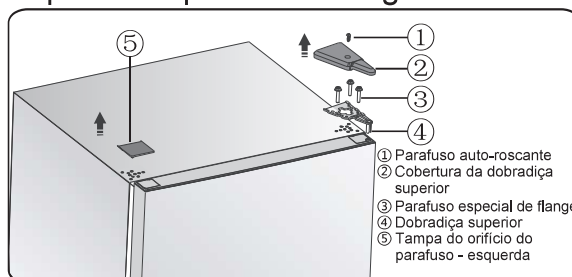
Não fornecido		
		
Chave de caixa 8mm	Chave de fenda fina	Espátula
		
Chave de fenda de forma de cruz	Macaco	Chave 8mm
Partes adicionais (em saco plástico)		
		
Retentor de porta esquerdo		

Nota: Se necessário, pode deitar o refrigerador para ter acesso à base. Coloque-o numa espuma suave ou material similar para evitar danificar a parte de trás do refrigerador. Para revirar a porta, os seguintes passos são recomendados geralmente. Se algumas partes não são mostradas na figura abaixo, por favor, ignore a descrição relevante.

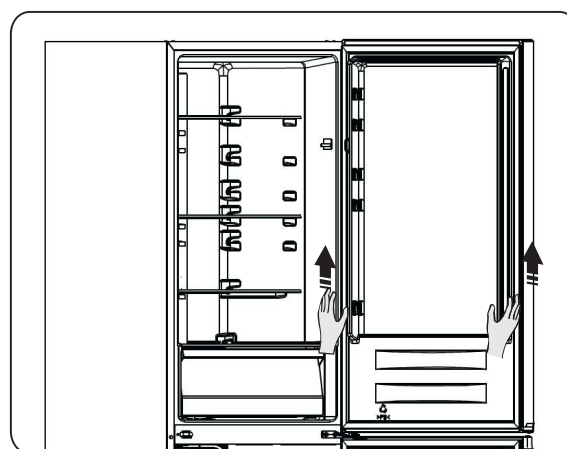
1. Coloque o refrigerador vertical. Abra a porta de cima e tire todas as estacas de porta (para evitar danos) e feche a porta.



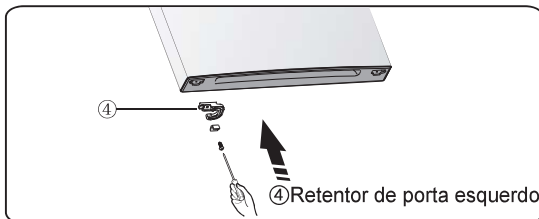
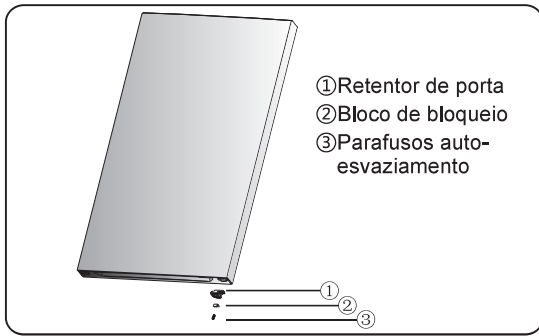
2. Retire a parte ① e retire a parte ② do lado superior direito do frigorífico. Desaparafuse os parafusos ③ com uma chave de caixa de 8mm ou uma chave inglesa e remova a dobradiça ④. Por favor segure a porta superior manualmente ao instalar. Use uma espátula ou uma chave de fenda fina para prender a peça ⑤ que está no canto superior esquerdo do refrigerador.



3. Remova a porta superior da articulação do meio subindo cuidadosamente a porta para cima. Em seguida, coloque a porta superior numa superfície lisa com a tampa superior para cima.

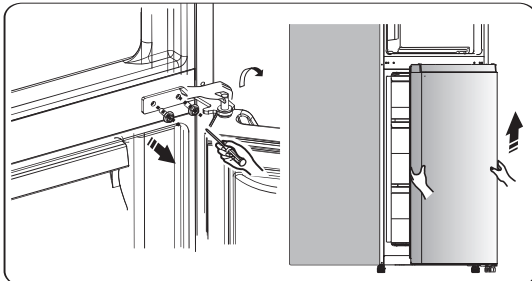


4. Solte o parafuso ③ e retire a parte ② e a parte ①, instale o retentor da porta de substituição à esquerda ④ (fornecido no saco de plástico) e a peça ② (bloco de bloqueio) para o lado esquerdo com o parafuso ③. Mantenha a parte ① com o aparelho para referência futura.

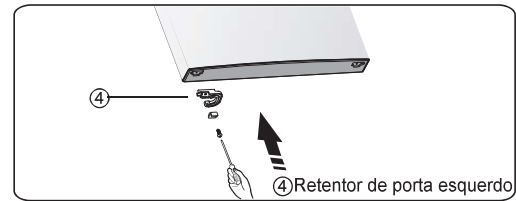
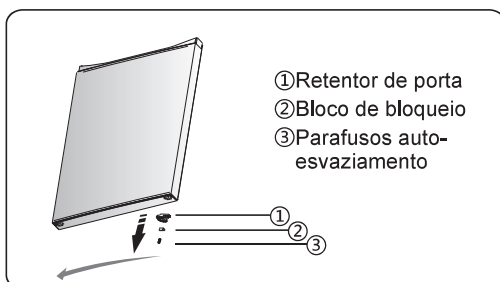


5. Desaperte os dois parafusos de auto-esvaziamento flange especial que são usados para fixar a parte articulada do meio, depois remova a parte articulada do meio para segurar a porta inferior no lugar.

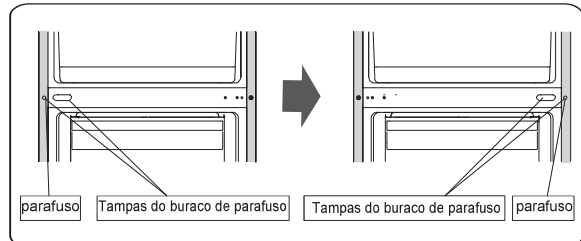
NOTA: Ao remover a porta, observe as arruelas entre a dobradiça central e a parte superior da porta inferior que pode grudar na porta. Não perca isso.



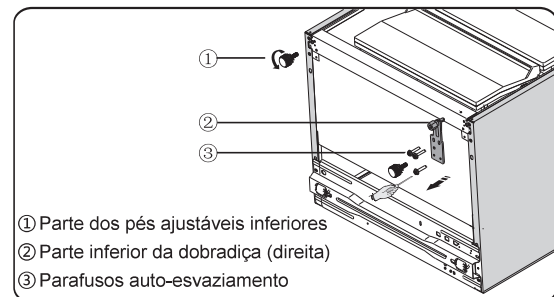
6. Coloque a porta inferior em uma superfície lisa com o painel para cima. Solte o parafuso ③ e retire a parte ① e a parte ②, depois instale o batente da porta esquerdo (fornecido na embalagem plástica) e a parte esquerda ② e o parafuso ③ do lado esquerdo e aperte-os firmemente. Mantenha a parte ① com o aparelho para referência futura.



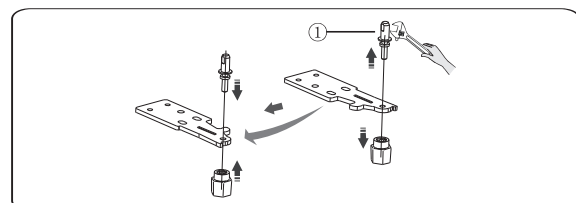
7. Substitua os parafusos e as tampas dos orifícios dos parafusos na placa intermediária da esquerda para a direita (conforme mostrado na figura abaixo).



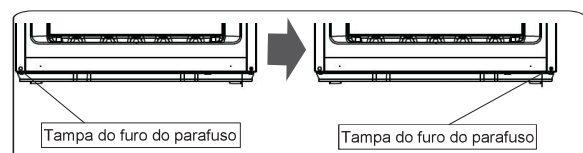
8. Deite o refrigerador numa espuma suave ou material similar. Remova ambos os pés inferiores ajustáveis, depois retire a parte inferior da dobradiça, desaparafusando os parafusos auto-roscentes especiais ③.



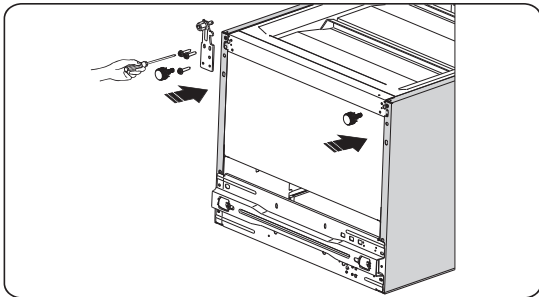
9. Remova a parte ① da parte da dobradiça inferior (direita), solte o pino da dobradiça inferior, mude-o para o local do orifício inverso e, em seguida, aperte na posição, depois instale a peça no pino da dobradiça inferior.



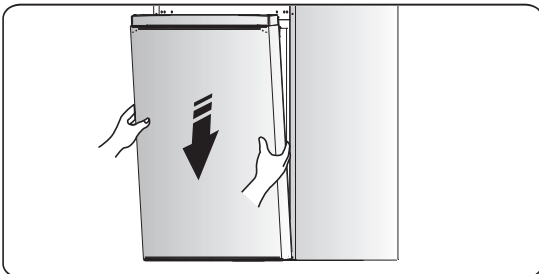
10. Substitua as tampas dos orifícios dos parafusos na placa de cobertura inferior da esquerda para a direita (conforme mostrado na figura abaixo).



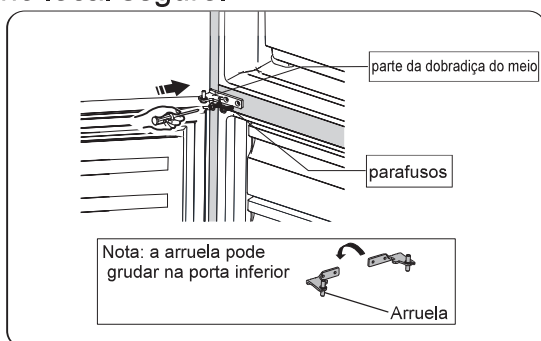
11. Substitua a parte de articulação inferior para o lado esquerdo e fixe-o com os parafusos de auto-esvaziamento flange especial. Substitua as peças dos pés inferiores ajustáveis para outro lado e pre-fixe-as.



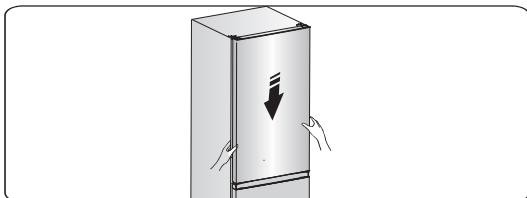
12. Transfira a porta inferior para a posição apropriada, ajuste a parte de articulação inferior, ponha o eixo da articulação no buraco inferior da porta inferior, depois aperte os parafusos.



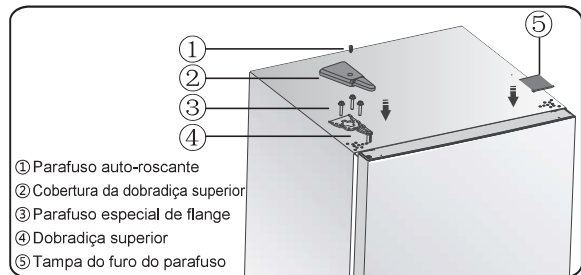
13. Encaixe a porta inferior para o pino de dobradiça inferior e mantenha-a em posição. Gire a dobradiça do meio em 180°, mude a arruela do eixo para o lado inferior, ajuste a dobradiça do meio para a posição apropriada e, em seguida, instale-o com a porta inferior no local seguro.



14. Transfira a porta superior para a posição apropriada. Segure o nível da porta, coloque o eixo da articulação do meio no buraco inferior da porta superior.



15. Mova a porta superior para uma posição adequada e, em seguida, alinhe a peça com os parafusos ③ (segure a porta superior com a mão ao instalá-la). Instale a tampa da dobradiça superior ② no canto esquerdo com o parafuso ①. Instale a tampa do buraco de parafuso no canto superior ⑤ direito do refrigerador.

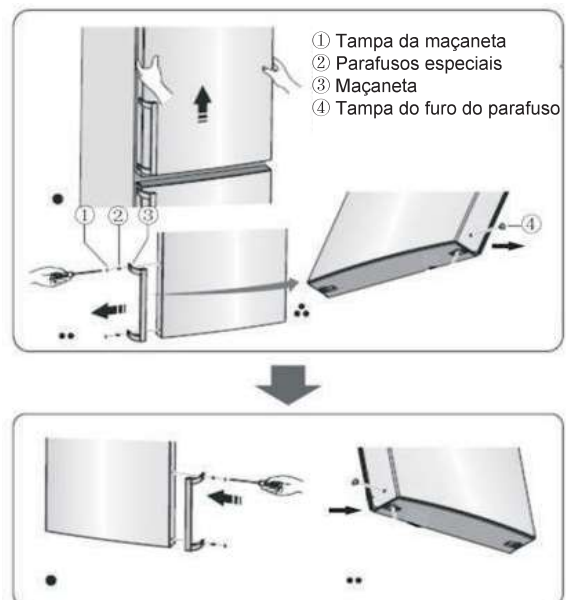


16. Abra a porta superior, instale as prateleiras e feche-a.

Nota:

Se o seu aparelho tiver maçaneta, você deve inverter a maçaneta, seguindo as instruções abaixo.

Remova a porta superior e coloque-a numa superfície lisa com o painel para cima. Levante a parte ① e a parte ④, e solte os parafusos ②. Mude a maçaneta ③ para o lado direito e, em seguida, instale os parafusos ②, a parte ① e a parte ④ por sua vez.

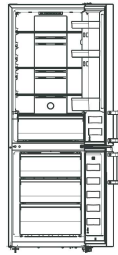


Aviso! Ao mudar o lado em que a porta se abre, o aparelho não deve ser conectado à rede elétrica. Remova o plugue da rede elétrica com antecedência.

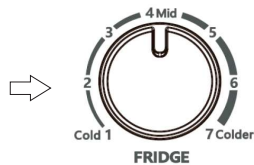
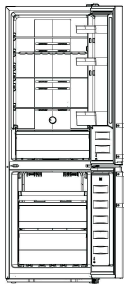
Operação

Início e regulação de temperatura

- Use o seu aparelho de acordo com os seguintes regulamentos de controle. O aparelho tem as funções correspondentes como os painéis de exibição mostravam nas figuras abaixo.



Painel de exibição



Painel de controle

Painel de exibição

Controlar a temperatura

Para uma preservação ótima dos alimentos, recomendamos que, quando você ligar a geladeira pela primeira vez, a temperatura da geladeira seja ajustada para 4 °C. Se você deseja alterar a temperatura, siga as instruções abaixo.

Nota : A configuração de alta temperatura acelera o desperdício de alimentos.

Cuidado!

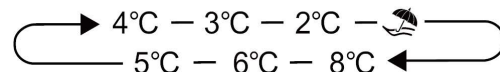
Quando você ajusta uma temperatura, você define uma temperatura média para todo o gabinete do refrigerador. As temperaturas dentro de cada compartimento podem variar em relação aos valores de temperatura exibidos no painel, dependendo da quantidade de alimentos que você

armazena e onde você os coloca. A temperatura ambiente também pode afetar a temperatura real dentro do aparelho.

1. Frigorífico

Pressione "°C" para definir a temperatura do refrigerador entre 2 °C e 8 °C, conforme necessário, e o painel de exibição exibirá os valores correspondentes de acordo com a sequência a seguir.

Nota: Quando o "☂" está aceso, o modo de férias é ativado. Verifique as instruções do modo de Férias.



2. Modo

Você pode selecionar modos diferentes de acordo com os seus requisitos através de pressionar o botão "°C" no visor, e o ícone correspondente será aceso.

Super Congelamento(❄)

O Super Congelamento abaixará rapidamente a temperatura dentro do congelador, para que os alimentos se congelem mais rapidamente. Isso pode bloquear as vitaminas e nutrientes dos alimentos frescos e manter os alimentos frescos por mais tempo.


- Você pode pressionar "°C" no painel da porta) por 3 segundos para entrar no modo de super congelador.

- Quando o Modo Super Congelamento é selecionado, a luz será acesa e a temperatura do congelador será ajustada para -24 °C.

- No caso da quantidade máxima de alimentos a serem congelados, aguarde cerca de 24h.

- O super congelamento desliga-se automaticamente após cerca de 52 horas e, em seguida, a temperatura do congelador volta à configuração anterior..

Feriado()

Se você estiver ausente por um longo período de tempo, pressione “” para ativar esta função.


● Quando o Modo de Férias está ativado, a luz acende-se. A temperatura do congelador será ajustada para -18 ° C e a temperatura do refrigerador será ajustada para 15 ° C.

Importante! Não guarde nenhum alimento no frigorífico durante este período.

3.Interruptor()

Você pode ligar ou desligar o seu aparelho por pressionar este botão.

● Pressione “” por 3 segundos, após um sinal sonoro, o aparelho será desligado.

● Pressione “” 1 segundo; após um sinal sonoro, o aparelho será ligado.

Painel de controle Regulador de temperatura na câmara da geladeira

1. Refrigeração insuficiente na câmara. Coloque o regulador de temperatura em “COLDER”.

2. Usar a geladeira em operação normal. Coloque o controlador de temperatura em “MID”

Importante! Em ambientes de alta temperatura (ex. em dias quentes de verão) e em montagens mais frias pode fazer com que o compressor funcione continuamente ou até mesmo sem parar! Dessa forma, nós não aconselhamos ao usuário definir o botão de controle da temperatura “COLDER” em normal. Ao mesmo tempo, para garantir que a comida congelada esteja em uma melhor condição de armazenamento, nós também não aconselhamos ao usuário definir o botão de controle de temperatura “COLD” em normal.

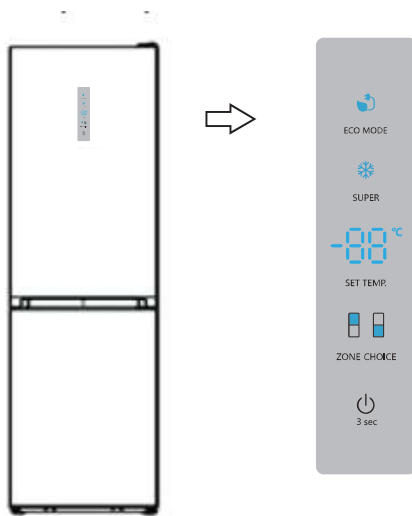
Razão: quando a temperatura ambiente for alta, o compressor deve funcionar continuamente para manter a temperatura baixa no aparelho.

Nota : A configuração de alta temperatura acelera o desperdício de alimentos.

● Para uma preservação ideal dos alimentos, uma configuração média é geralmente a mais adequada.

Controles de exibição

Painel visor na porta



Painel visor na porta

Controlar a temperatura


Para uma preservação ótima dos alimentos, recomendamos que, quando você ligar a geladeira pela primeira vez, a temperatura da geladeira seja ajustada para 4 °C. Se você deseja alterar a temperatura, siga as instruções abaixo.

Nota: A configuração de alta temperatura acelera o desperdício de alimentos.

Cuidado!


Quando você ajusta uma temperatura, você define uma temperatura média para todo o gabinete do refrigerador. As temperaturas dentro de cada compartimento podem variar em relação aos valores de temperatura exibidos no painel, dependendo da quantidade de alimentos que você armazena e onde você os coloca. A temperatura ambiente também pode afetar a temperatura real dentro do aparelho.

Frigorífico

- Pressione “ZONE CHOICE”, o símbolo “” irá acender-se. Depois, pressione “SET TEMP.” para definir a temperatura do frigorífico entre 2°C e 8°C, conforme as suas necessidades. O painel visor irá mostrar os valores correspondentes de acordo com a seguinte sequência.

8°C — 7°C — 6°C — 5°C
2°C — 3°C — 4°C

Congelador

Pressione “ZONE CHOICE” quando o símbolo “” se acender. Depois pressione “SET TEMP.” para definir a temperatura do congelador entre -14°C e -24°C, conforme as suas necessidades. O painel visor irá mostrar os valores correspondentes de acordo com a seguinte sequência.

-18°C — -19°C — -20°C — -21°C — -22°C — -23°C
-17°C — -16°C — -15°C — -14°C — -24°C

Super Congelamento (❄)

O Super Congelamento abaixará rapidamente a temperatura dentro do congelador, para que os alimentos se congelem mais rapidamente. Isso pode bloquear as vitaminas e nutrientes dos alimentos frescos e manter os alimentos frescos por mais tempo.

- Pode pressionar “SUPER” para entrar no modo de super congelação.
- Quando o Modo Super Congelamento é selecionado, a luz será acesa e a temperatura do congelador será ajustada para -24 °C.
- No caso da quantidade máxima de alimentos a serem congelados, aguarde cerca de 24h.
- O modo de super congelação é desligado automaticamente após 52 horas e, depois, a definição da temperatura do congelador irá voltar à definição anterior.

Energia eco

Esta função faz com que o congelador funcione num modo de poupança de energia que é útil para reduzir o consumo de energia quando está fora.

- Pode pressionar “ECO MODE” para ativar o modo de energia económica.
- Quando o modo de energia económica é ativado, a luz acende-se. A temperatura do congelador será ajustada para -17 °C e a temperatura do refrigerador será ajustada para 6 °C.

Interruptor

Você pode ligar ou desligar o seu aparelho por pressionar este botão.

- Pressione “ ⏻ ” por 3 segundos.

Depois de um som de buzina, irá aparecer “OF” em luz digital e o aparelho será desligado.

- Pressione “ ⏻ ” por 3 segundos. Depois de um som de buzina, o aparelho será desligado.

Alarme

- Quando a porta do frigorífico estiver aberta por mais de 2 minutos, o alarme da porta irá ser ativado. Caso seja ativado, a buzina irá tocar 3 vezes a cada minuto e irá parar automaticamente após 8 minutos.

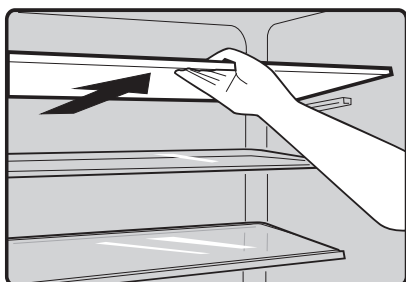
- Para poupar energia, por favor, evite manter a porta aberta por muito tempo enquanto usa o aparelho. O alarme da porta pode ser desativado fechando a porta.

Usar seu aparelho

Acessórios

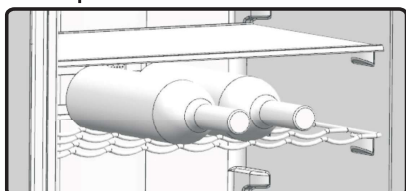
Prateleiras/bandejas móveis

- Várias prateleiras de armazenamento de vidro, plástico ou bandejas de vinho estão incluídas no seu aparelho. Diferentes modelos têm combinações diferentes e diferentes modelos têm características diferentes.
- As paredes da geladeira estão equipadas com uma série de corredores para que as prateleiras possam ser posicionadas conforme desejado.



Prateleira para vinho flexível

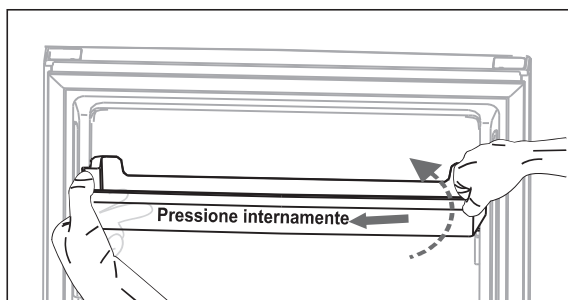
- É usada para armazenar garrafas de vinho ou bebidas e pode ser retirada para limpeza.



Remoção e instalação da prateleira da porta

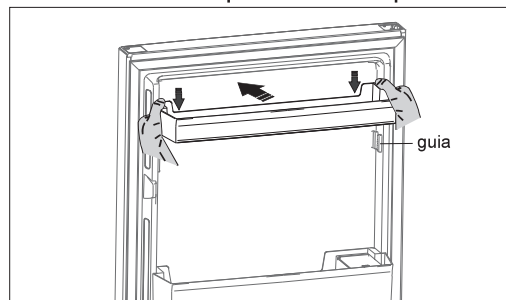
Aviso: A prateleira da porta não deve ser removida e instalada pelo utilizador! Se a prateleira da porta estiver danificada, entre em contato com a linha de apoio ao cliente para obter assistência. Para substituir a prateleira da porta, as etapas abaixo podem ser seguidas:

Remover a prateleira da porta



Segure um lado da prateleira da porta, pressione o lado oposto internamente com a outra mão e, em seguida, levante a prateleira da porta. Quando a ranhura do suporte da porta tiver sido retirada da guia na porta, remova o suporte para cima obliquamente.

Instalar a prateleira da porta



Em primeiro lugar, segure firmemente os dois lados da prateleira da porta, encaixe a prateleira da porta ao longo das guias da porta e, em seguida, empurre-a para o local correto.

Gaveta de vegetais

- Para armazenar frutas e vegetais.

Gaveta do congelador

- Para armazenar alimentos congelados.

Bandeja de cubos de gelo

- Para fazer gelo e armazenar cubos de gelo.

Compartimento de refrigerador

- Para armazenar alimentos que não precisam de ser congelados e seções diferentes adequadas para diferentes tipos de alimentos.

Compartimento de alimentos congelados

- Para congelar alimentos frescos e armazenar alimentos congelados e ultracongelados por longos períodos de tempo.

Descongelamento de alimentos

- No compartimento da geladeira.
- À temperatura ambiente.
- Em um forno de microondas.
- Em um forno convencional ou de convecção.
- Alimentos já descongelados não devem ser novamente congelados.
 - 1) Se o aparelho contiver acessórios e funções relacionados.
 - 2) Se o aparelho contiver um compartimento de congelação.

Sugestões e dicas úteis

Dicas de economia de energia

Recomendamos que siga as dicas abaixo para poupar energia.

- Tente evitar manter a porta aberta por longos períodos para economizar energia.
- Assegure-se que o aparelho está longe de fontes de calor (luz solar directa, forno ou fogão eléctricos, entre outros)
- Não coloque uma temperatura mais fria do que o necessário.
- Não armazene alimentos quentes ou líquidos a evaporar no aparelho.
- Coloque o aparelho numa sala bem ventilada e sem humidade. Por favor, consulte o capítulo Instalando o seu novo aparelho.
- Se o diagrama mostrar uma combinação correcta das gavetas e prateleiras, não ajuste a combinação pois esta é desenhada para uma configuração de poupança de energia.

Dicas para refrigeração de alimentos frescos

- Não coloque alimentos quentes directamente no refrigerador ou congelador, a temperatura interna irá aumentar resultando no compressor ter de se esforçar e consumir mais energia.
- Cubra ou envolva os alimentos, particularmente se tiverem aromas fortes.
- Coloque os alimentos correctamente para que o ar possa circular livremente em torno dele.

Dicas para refrigeração

- Carne (Todos os Tipos) Embrulho em alimentos politeno: embrulhe e coloque na prateleira de vidro acima da gaveta de legumes. Siga sempre os tempos de armazenamento dos alimentos e consuma antes das datas sugeridas pelos fabricantes.
- Alimentos cozinhados, pratos frios, entre outros:
Devem ser cobertos e podem ser colocados em qualquer prateleira.
- Fruta e legumes:
Devem ser armazenados na gaveta especial fornecida.
- Manteiga e queijo:
Deve ser embrulhado em papel alumínio ou filme plástico.

● Garrafas de leite:

Deve ter tampa e ser armazenado nas estacas da porta.

Dicas para congelação

- Quando iniciar primeiro ou depois de um período de uso, deixe que o aparelho funcione por, pelo menos, 2 horas nas definições mais altas antes de colocar alimentos no compartimento.
- Prepare alimento em pequenas porções para permitir que ele seja congelado rapidamente e completamente e para tornar possível descongelar posteriormente apenas a quantidade necessária.
- Embrulhe os alimentos em alumínio ou embrulhos de polietileno herméticos.
- Não deixe que alimentos frescos e descongelados tocar nos alimentos que já estão congelados para evitar um aumento de temperatura nestes últimos.
- Produtos gelados, se consumidos imediatamente depois de serem removidos do compartimento de congelador, irão provavelmente causar queimaduras de frio na pele.
- Recomenda-se rotular e datar cada pacote congelado para manter o controle do tempo de armazenamento.

Sugestões para o armazenamento de alimentos congelados

- Assegure-se que alimentos congelados foram congelados correctamente pelo retalhista de alimentos
- Uma vez descongelada, a comida deteriora-se rapidamente e não deve ser congelada novamente. Não exceda o período de armazenamento indicado pelo fabricante de alimentos.

Desligar o seu aparelho

Se o aparelho precisar de ser desligado por um longo período de tempo, os seguintes passos devem ser seguidos para prevenir mofo no aparelho.

1. Remova todos os alimentos.
2. Remova a ficha das principais tomadas antes.
3. Limpe e seque completamente o interior.
4. Assegure que todas as portas são forçosamente abertas para permitir que ar circule.

Limpeza e manutenção

Por razões higiénicas do aparelho (incluindo acessórios interiores e exteriores) devem ser limpas regularmente (pelo menos, a cada dois meses).

Cuidado! O aparelho não deve ser conectado à rede elétrica durante a limpeza.

Perigo de choque elétrico! Antes de limpar, desligue o aparelho e retire a ficha da tomada.

Limpeza exterior

Para manter a boa aparência do seu aparelho, você deve limpá-lo regularmente.

-Limpe o painel de controlo com um pano limpo e suave.

-Pulverize água no pano de limpeza em vez de pulverizar directamente na superfície do aparelho. Isto ajuda a assegurar que há uma distribuição homogénea na superfície.

-Limpe as portas, pegas e superfícies do recipiente com um detergente suave e depois seque com um pano suave.

Cuidado!

-Não use objectos afiados pois irão raspar a superfície.

-Não use Diluente, Detergente de carro, Clorox, óleo etéreo, produtos de limpeza abrasivos ou solvente orgânico, como benzeno para limpeza. Podem danificar a superfície do aparelho e causar fogo.

Limpeza interior

Você deve limpar o interior do aparelho regularmente. Será mais fácil de limpar quando os estoques de alimentos estiverem baixos. Limpe o interior do congelador com uma solução fraca de bicarbonato de sódio e, em seguida, enxágue com água morna usando uma esponja ou pano torcido. Seque completamente antes de substituir as prateleiras e cestas.

Seque bem todas as superfícies e partes removíveis.

Embora este aparelho seja automaticamente descongelado, pode ocorrer uma camada de geadas nas paredes interiores do compartimento de congelação se a porta do congelador for aberta frequentemente ou por muito tempo. Se o gelo estiver muito espesso, escolha um momento em que o estoque de alimentos esteja baixo e proceda da seguinte forma:

1. Remova os alimentos existentes e os cestos de acessórios, desligue o aparelho das tomadas e deixe as portas abertas. Ventile bem a sala para acelerar o processo de descongelamento.

2. Quando a descongelação estiver concluída, limpe o congelador conforme descrito acima.

Cuidado! Não use objectos afiados para remover o gelo do compartimento do congelador. Apenas depois do interior estar completamente seco, para ligar de novo o aparelho e ligar a ficha na tomada.

Limpeza de juntas

Tome cuidado para manter as juntas limpas. Alimentos e bebidas pegajosos podem fazer com que as juntas grudem no armário e rasgem quando você abre a porta. Lave as juntas com detergente neutro e água morna. Enxágue e seque profundamente depois da limpeza.

Cuidado! Somente depois que as juntas estiverem completamente secas, o aparelho deverá ser ligado.

Substituindo a luz LED:

Aviso:

A luz LED deve ser substituída por uma pessoa competente! Se a luz do LED estiver danificada, entre em contato com a linha de atendimento ao cliente para obter assistência. Para substituir a luz LED, os passos abaixo podem ser:

1. Desconecte o aparelho.
2. Remova a tampa da luz, empurrando para cima e para fora.
3. Segure a tampa do LED com uma mão e puxe-a com a outra mão enquanto pressiona a trava do conector.
4. Substitua a luz LED e encaixe-a corretamente para o lugar determinado.

Resolução de problemas

Se você tiver algum problema com o seu aparelho ou se o aparelho não estiver funcionando corretamente, você poderá realizar algumas verificações fáceis de acordo com esta seção antes de solicitar a assistência técnica.

Aviso! Não tente reparar o aparelho por si mesmo. Se o problema continuar depois de fazer as examinações abaixo, contacte um electricista qualificado, engenheiro de serviço autorizado ou loja onde comprou o produto.

Problema	Causa possível & Solução
O aparelho não está funcionando corretamente	Verifique se o cabo de alimentação está ligado na saída de energia apropriadamente.
	Verifique o fusível ou circuito da fonte de alimentação, substitua-o se necessário.
	A temperatura ambiente está muito baixa. Tente definir a temperatura do compartimento para um nível mais frio para resolver este problema.
	É normal que o congelador não esteja a funcionar durante o ciclo de descongelação ou durante um curto período de tempo após a ligação do aparelho para proteger o compressor.
Odores dos compartimentos	O interior pode precisar de ser limpo.
	Alguns alimentos, recipientes ou embalagens causam odores.
Ruído do aparelho	Os sons abaixo são normais: <ul style="list-style-type: none"> • Ruído de funcionamento do compressor. Compartimentos ou outros compartimentos. • Som borbulhante semelhante ao de ebulição da água. • Ruído de rebentar durante o descongelamento automático. • Ruído de clique antes que o compressor funcione.
	Outros ruídos anormais são causados devido às razões abaixo e você pode verificar e tomar medidas: O gabinete não está horizontal. A parte traseira do aparelho encosta na parede. Garrafas ou outros recipientes caiam ou rolam.
O motor funciona continuamente	É normal ouvir frequentemente o som do motor, ele terá de funcionar mais nas seguintes circunstâncias: <ul style="list-style-type: none"> • A configuração da temperatura é definida para o nível mais frio do que o necessário. • Grande quantidade de alimentos quentes foi recentemente armazenada no aparelho. • A temperatura no exterior do aparelho é muito alta. • As portas são mantidas abertas por um período de tempo muito longo ou muito frequentemente. • Após a instalação do aparelho ou o aparelho tenha sido desligado por um longo tempo.
Uma camada de geada ocorre no compartimento	Assegure-se que os alimentos são colocados dentro do aparelho para permitir uma ventilação suficiente. Certifique-se de que a porta esteja totalmente fechada. Para remover o gelo, consulte o capítulo de limpeza e cuidados.

A temperatura no interior é muito alta	Poderá ter deixado as portas abertas por muito tempo ou demasiadas vezes; ou as portas estão a ser mantidas abertas por algum obstáculo; ou o aparelho está num local onde tem objectos dos lados, atrás ou em cima.
Temperatura interior é muito fria	Aumente a temperatura por seguir o capítulo "Operação de Exibição".
Portas não podem ser fechadas facilmente	Verifique se o topo da geladeira está inclinado de volta por 10-15 mm para permitir que as portas se fechem, ou se algo dentro está impedindo as portas de ser fechadas.
A água escorre no chão	O tabuleiro de água (na base atrás do gabinete) não pode ser nivelado apropriadamente ou a drenagem (debaixo do topo de compressor) pode não ser posicionado directamente para por a água no tabuleiro ou o cano de água está bloqueada. Pode precisar de puxar o refrigerador para não tocar na parede e verifique o tabuleiro e cano.
A luz não está funcionando	<ul style="list-style-type: none"> • A luz pode estar danificada. Consulte o capítulo de substituir as luzes em limpeza e manutenção.

Eliminação do aparelho

É proibido remover o aparelho como resíduos de casa.


Materiais de embalagem

Os materiais de embalagem com símbolo de reciclagem são recicláveis. Remova o embalagem num recipiente de recolha de resíduos apropriados para reciclar.

Antes da eliminação do aparelho

1. Puxe a ficha principal das principais tomadas antes.
2. Desligue o cabo de alimentação e deite fora a ficha principal.

Aviso! Refrigeradores contêm refrigerante e gases na isolação. Refrigerante e gases devem ser eliminados profissionalmente pois podem causar danos oculares ou ignições. Assegure-se que a tubagem do circuito de refrigerante não está danificada antes da eliminação apropriada.

	Eliminação correta deste produto
	<p>Este símbolo no produto ou na sua embalagem indica que este produto não pode ser tratado como resíduos de casa. Em vez disso, deve ser feita a sua recolha e reciclagem num ponto de reciclagem para equipamento eléctrico e electrónico. Ao garantir que este produto seja descartado corretamente, você ajudará a evitar possíveis consequências negativas para o meio ambiente e a saúde humana, que de outra forma poderiam ser causadas pelo manuseio inadequado de resíduos deste produto, entre em contato com o conselho local, o serviço de coleta de lixo doméstico ou a loja onde você comprou o produto.</p>

Para evitar a contaminação dos alimentos, respeite as seguintes instruções

- Abrir a porta durante longos períodos pode causar um aumento significativo da temperatura nos compartimentos do aparelho.
- Limpe regularmente as superfícies que possam entrar em contacto com alimentos e sistemas de drenagem acessíveis.
- Guarde carne e peixe crus em recipientes adequados no refrigerador, para que não fiquem em contacto ou pinguem sobre outros alimentos.
- Os compartimentos de comida congelada de duas estrelas são adequados para guardar alimentos pré-congelados, guardar ou fazer gelados e fazer cubos de gelo.
- Compartimentos de uma, duas e três estrelas não são adequados para o congelamento de alimentos frescos.
- Se o aparelho de refrigeração ficar vazio durante longos períodos, desligue, descongele, limpe, seque e deixe a porta aberta para evitar o desenvolvimento de bolor dentro do aparelho.

Ordem	TIPO de compartimentos	Temp. de armazenamento alvo [°C]	Alimentos apropriados
1	Frigorífico	+2 ~+8	Ovos, alimentos cozinhados, alimentos embalados, frutas e legumes, laticínios, bolos, bebidas e outros alimentos não são adequados para serem congelados.
2	(***)*-Congelador	≤ -18	Mariscos e peixe (peixe, camarão, moluscos), produtos aquáticos de água doce e produtos à base de carne (recomendados durante 3 meses, quanto maior o tempo de armazenamento, pior o sabor e nutrição), adequados para alimentos frescos congelados.
3	***- Congelador	≤ -18	Mariscos e peixe (peixe, camarão, moluscos), produtos aquáticos de água doce e produtos à base de carne (recomendados durante 3 meses, quanto maior o tempo de armazenamento, pior o sabor e nutrição), não são adequados para alimentos frescos congelados.
4	** - Congelador	≤ -12	Mariscos e peixe (peixe, camarão, moluscos), produtos aquáticos de água doce e produtos à base de carne (recomendados durante 2 meses, quanto maior o tempo de armazenamento, pior o sabor e nutrição), não são adequados para alimentos frescos congelados.
5	*- Congelador	≤ -6	Mariscos e peixe (peixe, camarão, moluscos), produtos aquáticos de água doce e produtos à base de carne (recomendados durante 1 meses, quanto maior o tempo de armazenamento, pior o sabor e nutrição), não são adequados para alimentos frescos congelados.
6	0 estrelas	-6 ~ 0	Carne de porco, carne de vaca, peixe, alguns alimentos processados embalados frescos, etc. (Recomenda-se o consumo no mesmo dia, de preferência não mais de 3 dias depois) Alimentos processados, parcialmente encapsulados (alimentos não congeláveis)
7	Frio	-2 ~ +3	Carne de porco, carne de vaca, frango e produtos aquáticos de água doce, etc, frescos/ congelados (7 dias abaixo de 0 °C e acima de 0 °C recomenda-se que sejam consumidos nesse dia, preferencialmente não mais do que 2 dias). Peixe e marisco (menos de 0 durante 15 dias, não se recomenda guardar acima de 0 °C)

8	Alimentos frescos	0 ~ +4	Carne de porco, carne de vaca, peixe, frango frescos, alimentos cozinhados, etc. (Recomenda-se o consumo no mesmo dia, de preferência não mais de 3 dias depois)
9	Vinho	+5 ~ +20	Vinho tinto, vinho branco, vinho espumante, etc.

Nota: guarde alimentos diferentes de acordo com os compartimentos ou temperatura de armazenamento alvo dos produtos comprados.

- Se o aparelho de refrigeração ficar vazio durante longos períodos, desligue, descongele, limpe, seque e deixe a porta aberta para evitar o desenvolvimento de bolor dentro do aparelho.

Hisense
life reimagined