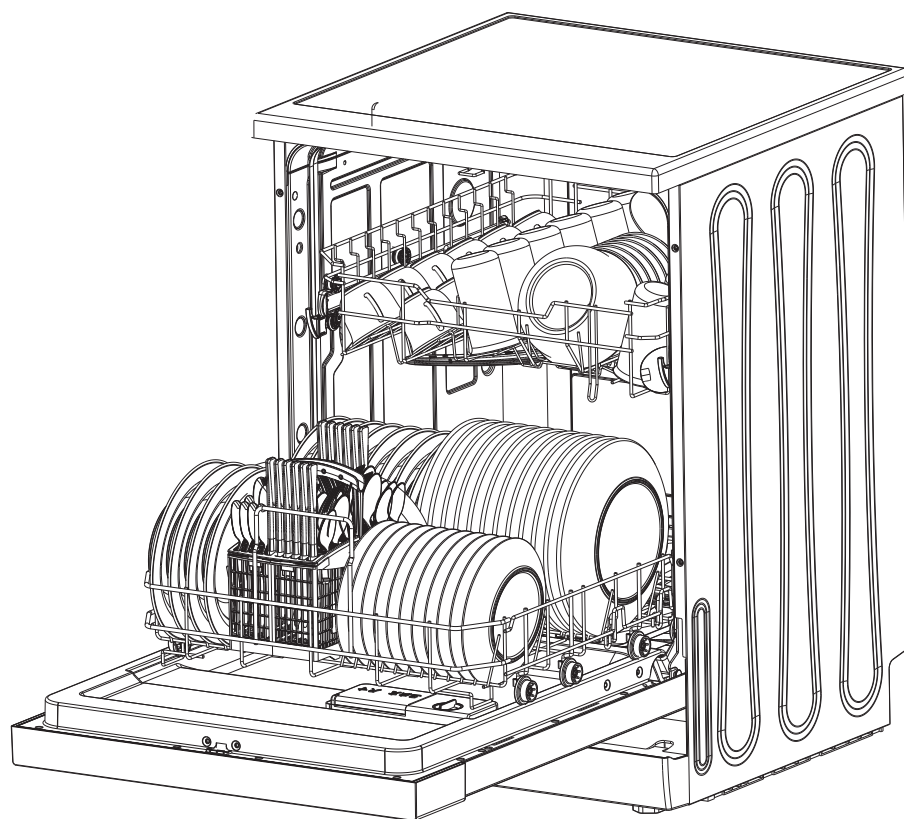


# Hisense

## MANUAL DE INSTRUÇÕES

MODELOS:       HS60240W  
                      HS60240S  
                      HS60240X  
                      HS60240B



**Antes de utilizar o dispositivo, leia este manual com atenção e guarde-o para referência futura.**



## **Leia este manual**

Caro cliente,  
Leia estas Informações para o utilizador com atenção e guarde-as para referência.  
Passe-as para o próximo proprietário do dispositivo.

Este manual contém seções de Instruções de segurança, Instruções de operação, Instruções de instalação e Dicas para solução de problemas, etc.

Leia com atenção antes de utilizar a máquina de lavar loiça;  
isso ajudará a utilizar e manter a máquina de lavar loiça adequadamente.



## **Antes de chamar a assistência técnica**

A revisão da seção Dicas para solução de problemas ajudará a solucionar alguns problemas comuns por conta própria, e não será preciso solicitar a ajuda de técnicos profissionais.



## **OBSERVAÇÃO:**

O fabricante, seguindo uma política de constante desenvolvimento e atualização do produto, pode fazer modificações sem aviso prévio.

|  |       |
|--|-------|
| 1. Informações de segurança                                | 1-2   |
| 2. Descarte  | 2     |
| 3. Instruções de operação                                  | 3-4   |
| Painel de comandos   | 3     |
| Recursos da máquina de lavar loiça                         | 4     |
| 4. Antes de utilizar pela primeira vez                     | 4-9   |
| Amaciador de água  | 4-5   |
| Como colocar sal no amaciador                              | 5-6   |
| Abastecimento do distribuidor de abrillantador             | 6-7   |
| Função do detergente                                       | 7-9   |
| 5. Como colocar itens nos cestos da máquina de lavar loiça | 10-13 |
| 6. Como iniciar um programa de lavagem                     | 14-15 |
| Tabela do ciclo de lavagem                                 | 14    |
| Como ligar o aparelho                                      | 14    |
| Alteração de programas                                     | 15    |
| Loiça esquecida  | 15    |
| 7. Manutenção e limpeza                                    | 16-18 |
| 8. Instalação  | 18-21 |
| Posicionamento e nivelção                                  | 18-19 |
| Como conectar a água e a eletricidade                      | 19-21 |
| Dicas para solução de problemas                            | 21-25 |
| 9. Códigos de erro   | 21    |
| Antes de solicitar assistência técnica                     | 22-23 |
| Informações técnicas                                       | 24-25 |

# 1. Informações de segurança

## **⚠ ATENÇÃO!**

Ao utilizar sua máquina de lavar loiça, siga as precauções básicas.

## **⚠ ATENÇÃO! O GÁS HIDROGÊNIO É EXPLOSIVO**

Sob certas condições, gás hidrogênio pode ser produzido em um sistema de água quente que não seja utilizado por duas semanas ou mais. O GÁS HIDROGÊNIO É EXPLOSIVO. Se o sistema de água quente não tiver sido utilizado por esse período, antes de utilizar a máquina de lavar loiça, abra todas as torneiras de água quente e deixe a água fluir de cada uma por vários minutos. Isso liberará o gás hidrogênio acumulado. Como o gás é inflamável, não fume ou use chamas nesse período.

## **⚠ ATENÇÃO! A OPERAÇÃO ADEQUADA**

- Não abuse, sente-se ou fique em pé na porta ou no cesto da máquina de lavar loiça.
- Não toque no elemento de aquecimento antes que o programa de lavagem tenha terminado ou logo depois.
- Não opere a máquina de lavar loiça, a menos que todos os painéis da estrutura estejam no lugar correto. Abra a porta com muito cuidado se a máquina de lavar loiça estiver funcionando. Existe o risco de espirrar água.
- Não coloque objetos pesados nem fique diante da porta quando ela estiver aberta. O aparelho pode virar para a frente.
- Ao colocar itens para lavar:
- Localize itens pontiagudos para que não danifiquem a vedação da porta.
- Coloque facas afiadas com os cabos para cima para reduzir o risco de ferimentos, como cortes.
- Atenção: Facas e outros utensílios com pontas afiadas devem ser colocados no cesto com as pontas viradas para baixo ou na posição horizontal.
- Ao utilizar sua máquina de lavar loiça, evite que itens de plástico entrem em contato direto com o elemento de aquecimento.
- Verifique se o recetáculo do detergente está vazio após a conclusão do ciclo de lavagem.
- Não lave itens de plástico, a menos que sejam marcados como laváveis a máquina ou equivalentes. Para itens de plástico não marcados, verifique as recomendações do fabricante.
- Utilize apenas detergentes e aditivos de enxaguamento criados para máquinas de lavar loiça automáticas. Nunca use sabão, detergente de roupa ou sabonete na máquina de lavar loiça.
- Outros meios de desconexão da fonte de energia devem ser incorporados na fiação fixa, com pelo menos 3 mm de separação de contato em todos os polos.
- Mantenha as crianças afastadas do detergente e do abrillantador. Mantenha as crianças afastadas da porta aberta da máquina de lavar loiça. Restará algum detergente dentro.
- Essas instruções também deverão ser obtidas do fabricante ou fornecedor responsável.
- Para se proteger contra o risco de choque elétrico, não mergulhe a unidade, cabo ou ficha na água ou outro líquido.
- Este aparelho pode ser utilizado por crianças a partir dos 8 anos de idade e por pessoas com capacidades físicas, sensoriais ou mentais reduzidas ou falta de experiência e conhecimento, se elas receberem supervisão ou instruções sobre a utilização do aparelho de maneira segura e entenderem os perigos envolvidos. As crianças não devem brincar com o aparelho. A limpeza e a manutenção do utilizador não devem ser feitas por crianças sem supervisão.

- Os detergentes da máquina de lavar loiça são fortemente alcalinos. Eles podem ser extremamente perigosos se ingeridos. Evite o contato com a pele e olhos e mantenha as crianças afastadas da máquina de lavar loiça quando a porta estiver aberta.
- A porta não deve ser deixada na posição aberta, devido ao risco de tropeço.
- Se o cabo de energia estiver danificado, ele deve ser substituído pelo fabricante, pelo seu agente de assistência técnica ou por uma pessoa com qualificação semelhante para evitar riscos.
- Descarte os materiais de embalagem corretamente.
- Durante a instalação, a fonte de energia não deve ser dobrada ou achatada de forma perigosa.
- Não adultere os controles.
- O aparelho deve ser conectado à rede de água usando conjuntos de mangueiras novos, e os conjuntos de mangueira antigos não devem ser reutilizados.
- Não deixe que o tapete obstrua as aberturas na base inferior.
- Utilize a máquina de lavar loiça apenas para a função pretendida.
- A máquina de lavar loiça destina-se apenas a uso interno.
- A máquina de lavar loiça não foi projetada para uso comercial. Ela destina-se ao uso doméstico e em ambientes residenciais e de trabalho semelhantes.

**LEIA E SIGA ESTAS INFORMAÇÕES DE SEGURANÇA COM ATENÇÃO.  
GUARDE ESTAS INSTRUÇÕES**

## 2. Descarte



Descarte o material de embalagem da máquina de lavar loiça corretamente. Todos os materiais de embalagem podem ser reciclados.

As peças plásticas estão marcadas com as abreviações internacionais padrão: (por exemplo, PS para poliestireno, material de preenchimento).

Este aparelho está identificado de acordo com a diretiva europeia 2012/19/EC sobre resíduos de equipamentos elétricos e eletrônicos – REEE. A diretiva especifica a estrutura para uma devolução e reutilização válidas em toda a UE de aparelhos antigos.

### ATENÇÃO!

O material de embalagem pode ser perigoso para as crianças!

Para descartar a embalagem e o aparelho, dirija-se a um centro de reciclagem. Corte o cabo da fonte de energia e torne o dispositivo de fechamento da porta inutilizável.

As embalagens de papelão são fabricadas com papel reciclado e devem ser descartadas no local de coleta de resíduos de papel para reciclagem.

Ao garantir que este produto seja descartado corretamente, ajudamos a evitar possíveis consequências negativas para o meio ambiente e à saúde humana que seriam causadas pelo manuseio inadequado dos resíduos.

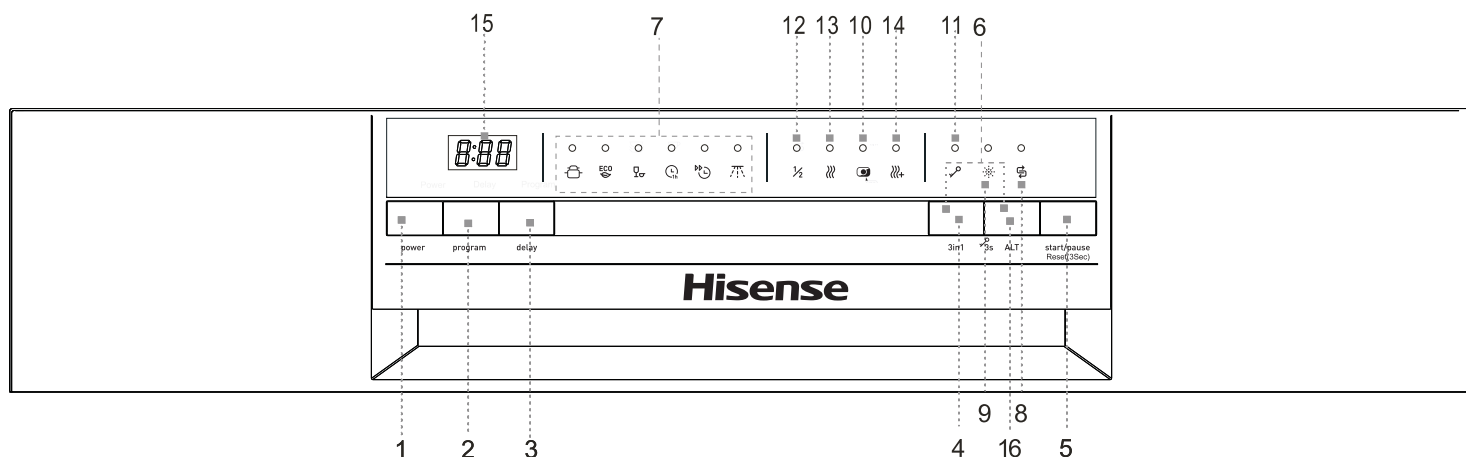
Para obter informações mais detalhadas sobre a reciclagem deste produto, entre em contato com a prefeitura local e o serviço de coleta de lixo doméstico.

### IMPORTANTE!

Para obter o melhor desempenho de sua máquina de lavar loiça, leia todas as instruções de operação antes de utilizá-la pela primeira vez.

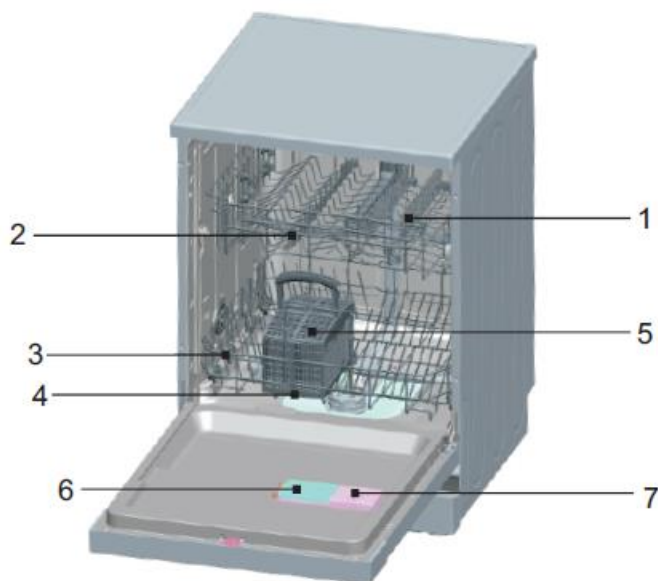
### 3. Instruções de operação

#### Painel de comandos



1. Interruptor de energia: para ligar/desligar o dispositivo
2. Botão de programa: prima este botão para selecionar o programa desejado. O indicador do programa selecionado acende.
3. Botão de atraso: INÍCIO ATRASADO permite adiar em até 24 horas o início de qualquer programa.
4. Botão "3 em 1": prima este botão para ativar ou desativar a função "3 em 1".
5. Botão de início/pausa: prima este botão para iniciar ou pausar a máquina de lavar louça.
6. Botões de bloqueio infantil: prima os dois botões por três segundos para bloquear o painel de comandos; a partir desse momento, os botões ficarão inativos.
7. Indicador de programa: quando um programa é selecionado, o indicador correspondente acende.
8. Indicador de pouco sal: esta luz acende quando é necessário abastecer o recipiente de amaciante.
9. Indicador de falta de abrillantador: este indicador acende quando é necessário abastecer o distribuidor.
10. Indicador "3 em 1": este indicador acende se esta função tiver sido ativada.
11. Indicador de bloqueio infantil: a função é ativada ao premir o botão de bloqueio infantil por três segundos; o indicador de bloqueio para crianças permanecerá aceso após piscar 6 vezes.
12. Indicador de meia carga: este indicador acende esse recurso adicional é ativado.
13. Indicador de secagem: este indicador acende quando a louça está secando.
14. Indicador de secagem+ (Dry+): a temperatura mais alta do último enxaguamento melhora a secagem. O indicador acende ao selecionar a função Dry+.
15. Visor digital: mostra o tempo restante, códigos de erro e configuração de início atrasado.
16. Botão ALT: prima este botão para selecionar as funções adicionais de secagem+ e de meia carga; essas duas funções podem estar ativas ao mesmo tempo, e as luzes correspondentes piscam.

## Recursos da máquina de lavar loiça



### Vista frontal

- 1 Cesto superior
- 2 Braços aspersores
- 3 Cesto inferior
- 4 Amaciador de água
- 5 Cesto de talheres
- 6 Distribuidor de detergente
- 7 Distribuidor de abrillantador

## 4. Antes de utilizar pela primeira vez

Antes de utilizar sua máquina de lavar loiça:

- A. Amaciador de água.
- B. Despeje 500 ml de água dentro do recipiente de sal e abasteça com sal de máquina de lavar loiça.
- C. Abasteça o distribuidor de abrillantador.
- D. Função do detergente.

### **A. Amaciador de água**

O amaciador de água foi criado para remover minerais e sais da água, o que teria um efeito prejudicial ou adverso durante as operações.

Quanto maior o número de minerais e sais, mais dura é a água.

O amaciante deve ser ajustado de acordo com a dureza da água na sua área.

A autoridade hídrica local pode informar a dureza da água na sua área.

### **Configuração**

A quantidade de sal distribuído pode ser definida de H0 a H7. O sal não é necessário no valor H0.

1. Descubra o valor da dureza da sua água de torneira. Sua empresa de serviços de água pode ajudá-lo com isso.
2. O valor definido pode ser encontrado na tabela de dureza da água.
3. Feche a porta.
4. Ligue a energia (Power).
5. Mantenha premido o botão de atraso (Delay) e prima o botão de programa (Program) por 5 segundos. Visor digital de tubo H pisca no visor digital (a configuração de fábrica é H4).

### Para alterar a configuração:

1. Prima o botão de atraso (Delay). Cada vez que o botão é premido, o valor de configuração aumenta um nível; quando o valor H7 é atingido, o visor volta para H0 (desligado).
2. Prima o botão de programa (Program). A configuração escolhida será armazenada.

Entre em contato com a diretoria local de abastecimento de água para obter detalhes sobre a dureza do seu fornecimento de água.

**Tabela de dureza da água**

| Dureza da água |        | Mmol/l  | Valor definido na máquina |
|----------------|--------|---------|---------------------------|
| Graus Clark    | Dureza |         |                           |
| 0-8            | Macia  | 0-1,1   | H0                        |
| 9-10           | Macia  | 1,2-1,4 | H1                        |
| 11-12          | Média  | 1,5-1,8 | H2                        |
| 13-15          | Média  | 1,9-2,1 | H3                        |
| 16-20          | Média  | 2,2-2,9 | H4                        |
| 21-26          | Dura   | 3,0-3,7 | H5                        |
| 27-38          | Dura   | 3,8-5,4 | H6                        |
| 39-62          | Dura   | 5,5-8,9 | H7                        |

### B. Como colocar sal no amaciador

Sempre use sal para máquina de lavar loiça.

OBSERVAÇÃO: Se o seu modelo não possui amaciador de água, pode pular esta seção.

#### AMACIADOR DE ÁGUA

A dureza da água varia de um lugar para outro. Se água dura for utilizada na máquina de lavar loiça, depósitos se formarão na loiça e utensílios. O aparelho está equipado com um amaciador especial que utiliza sais criados especificamente para eliminar calcário e minerais.

O recipiente de sal está localizado abaixo do cesto inferior e deve ser abastecido da seguinte maneira:

Atenção!

Utilize apenas sal específico para máquinas de lavar loiça! Todos os outros danificarão o amaciador de água, especialmente o sal de mesa. No caso de danos causados pela utilização de sal inadequado, o fabricante não dá nenhuma garantia nem é responsável por quaisquer danos causados.

Abasteça apenas com sal antes de iniciar um dos programas de lavagem completos. Isso impedirá que grãos de sal ou água salgada, que possam ser divididos, permaneçam na parte inferior da máquina por algum período de tempo, o que pode causar corrosão. Após o primeiro ciclo de lavagem, a luz do painel de controle apaga.



- A. Retire o cesto inferior e desaparafuse e remova a tampa do recipiente de sal (1).
- B. Para abastecer o recipiente pela primeira vez, encha 2/3 do seu volume com água (cerca de 500 ml) (2).



- C. Coloque a extremidade do funil (fornecido) no orifício e introduza cerca de 2 kg de sal. É normal que água saia do recipiente de sal.
- D. Enrosque a tampa de volta com cuidado.
- E. Normalmente, a luz de aviso do sal apaga-se em 2 a 6 dias após o abastecimento do recipiente de sal.

**OBSERVAÇÃO:**

1. O recipiente de sal deve ser reabastecido quando a luz de aviso de sal no painel de comandos acender. Embora o recipiente de sal esteja cheio o suficiente, a luz indicadora pode não apagar antes que o sal se dissolva completamente. Se não houver luz de aviso de sal no painel de comandos (em alguns modelos), é possível avaliar pelos tempos de ciclo em que a máquina de lavar loiça funciona (consulte o esquema a seguir).
2. Se houver derramamento de sal, um programa de imersão pode ser executado para eliminá-lo.

**C. Abastecimento do distribuidor de abrillantador**

**Função do abrillantador**

O abrillantador é adicionado automaticamente no último enxaguamento, garantindo uma lavagem completa, sem deixar manchas e riscos.

**Atenção!**

Utilize apenas abrillantador de marca na máquina de lavar loiça. Nunca abasteça o distribuidor de abrillantador com outras substâncias (por exemplo, detergente para loiças ou detergente líquido). Isso danificará o aparelho.

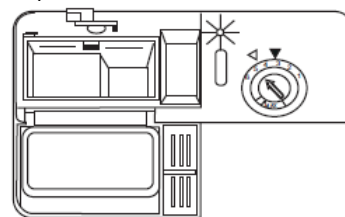
**Quando reabastecer o distribuidor de abrillantador**

Se não houver luz de aviso de abrillantador no painel de comandos, pode avaliar a quantidade de abrillantador pela cor do indicador de nível ótico "D", localizado próximo à tampa. Quando o recipiente de abrillantador estiver cheio, o indicador inteiro ficará escuro. À medida que o abrillantador diminui, o tamanho do ponto escuro diminui. Você nunca deve deixar o abrillantador ficar abaixo de 1/4 do total.

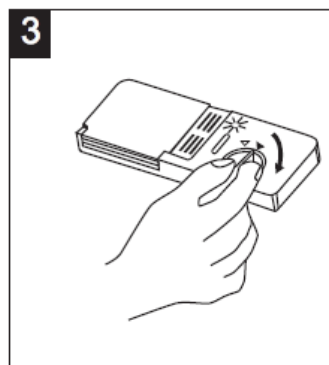
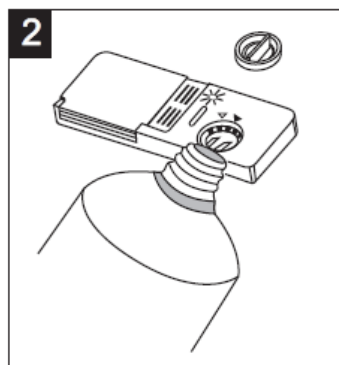
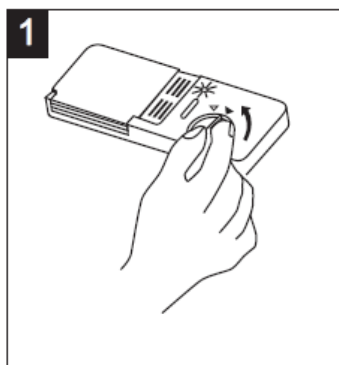
À medida que o abrillantador diminui, o tamanho do ponto preto no indicador de nível de abrillantador muda, conforme ilustrado abaixo.

- Cheio
- ◐ Aux ¾ cheio
- ◑ À ½ cheio
- ◒ Au ¼ cheio – Deve reabastecer para eliminar manchas
- Vazio

D (indicador de abrillantador)



**DISTRIBUIDOR DE ABRILHANTADOR**





- 1 Para abrir o distribuidor, gire a tampa para a seta “aberta” (esquerda) e levante-a.
- 2 Despeje o abrillantador no distribuidor, com cuidado para não encher demais.
- 3 Recoloque a tampa, inserindo-a alinhada com a seta “aberta” e girando-a para a seta “fechada”.

O abrillantador é liberado durante o enxaguamento final, para evitar que a água forme gotículas na loiça, que podem deixar manchas e riscos. Também melhora a secagem. As máquinas de lavar loiça foram projetadas para utilizar abrillantadores líquidos. O distribuidor de abrillantador está localizado dentro da porta ao lado do distribuidor de detergente.

Para abastecer o distribuidor, abra a tampa e despeje o abrillantador no distribuidor até que o indicador de nível fique completamente preto. O volume do recipiente de abrillantador é de cerca de 140 ml.

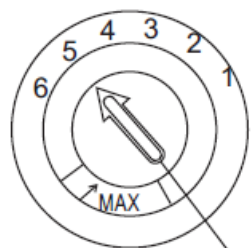
Cuidado para não encher demais o distribuidor, pois isso pode causar excesso de espuma. Limpe todos os derramamentos com um pano húmido. Não se esqueça de substituir a tampa antes de fechar a porta da máquina.

### Atenção!

Limpe qualquer abrillantador derramado durante o abastecimento com um pano absorvente para evitar excesso de espuma na próxima lavagem.

#### Ajuste do distribuidor de abrillantador

O distribuidor de abrillantador possui quatro ou seis configurações. Sempre inicie com o distribuidor ajustado em “4”. Se houver manchas e secagem ruim, aumente a quantidade de abrillantador distribuída removendo a tampa do distribuidor e girando o botão para “5”. Se a loiça ainda não estiver a secar adequadamente ou ficar manchada, ajuste o botão para o próximo nível mais alto até que a loiça fique sem manchas. A dose é configurada de fábrica na posição 5.



Botão de ajuste (enxaguamento)

**OBSERVAÇÃO:** Aumente a dose se houver gotas de água ou manchas de calcário na loiça após a lavagem. Reduza o nível se houver riscos esbranquiçados na loiça ou uma película azulada em vidraria ou lâminas de facas.

#### D. Função do detergente

Detergentes, com seus ingredientes químicos, são necessários para remover sujeira, etc. A maioria dos detergentes de qualidade comercial são adequados para essa finalidade.

#### Detergente concentrado

Com base em sua composição química, os detergentes para máquina de lavar loiça podem ser divididos em dois tipos básicos:

- detergentes alcalinos convencionais com componentes cáusticos
- detergentes concentrados de baixo teor alcalino com enzimas naturais

O programa “Eco”, em conjunto com detergentes concentrados, é bom para a sua loiça. Esses programas de lavagem são especialmente compatíveis com as propriedades de dissolução de sujeira do detergente concentrado. O programa “Eco”, com detergentes concentrados, pode obter o mesmo resultado do uso do programa “intensivo”.

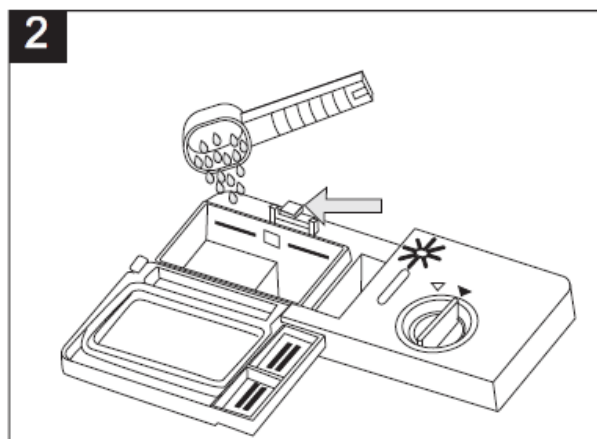
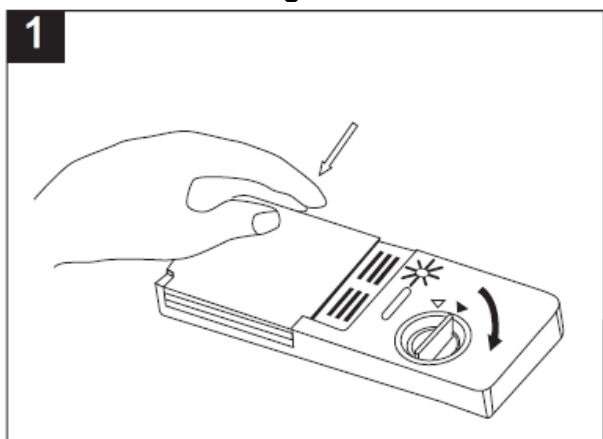
#### Pastilhas detergentes

Pastilhas detergentes de marcas diferentes se dissolvem em velocidades diferentes. Alguns detergentes não conseguem dissolver e desenvolver todo o seu poder de limpeza durante programas curtos. Portanto, utilize programas longos ao usar pastilhas de detergente, para garantir a remoção completa dos resíduos de detergente.

## Distribuidor de detergente

O distribuidor deve ser reabastecido antes de iniciar o ciclo de lavagem. Siga as instruções fornecidas na Tabela do ciclo de lavagem. A sua máquina de lavar loiça usa menos detergente e abrillantador do que máquinas de lavar loiça convencionais. Geralmente, apenas uma colher de sopa de detergente é necessária para uma carga de lavagem normal. Além disso, itens mais sujos precisam de mais detergente. Sempre adicione o detergente antes de iniciar a máquina, caso contrário, ele pode ficar húmido e não se dissolver adequadamente.

## Quantidade de detergente a utilizar



### OBSERVAÇÃO:

1. Se a tampa estiver fechada: prima o botão de liberação.
2. Sempre adicione o detergente antes de iniciar cada ciclo de lavagem. Utilize apenas detergente de marca na máquina de lavar loiça.

### ⚠ ATENÇÃO!

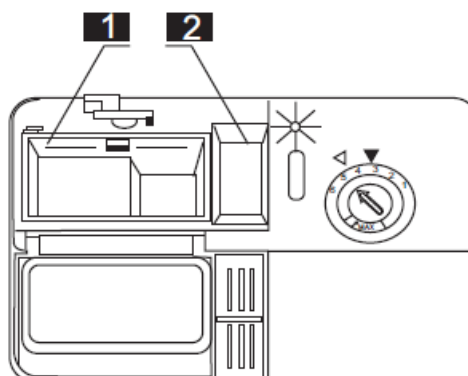
O detergente da máquina de lavar loiça é corrosivo! Tome cuidado para mantê-lo longe das crianças.

Utilize apenas detergente feito especificamente para máquinas de lavar loiça. Mantenha seu detergente fresco e seco. Não coloque detergente em pó no distribuidor até estar pronto.

## Abastecimento do detergente

Abasteça o distribuidor de detergente. Ele indicará os níveis de dosagem, conforme ilustrado à direita:

- 1 No local do detergente do ciclo de lavagem principal, "MIN" significa aproximadamente 20 g.
- 2 No local do detergente do ciclo de pré-lavagem, aproximadamente 5 g.



Observe as recomendações de dosagem e armazenamento do fabricante, conforme indicado na embalagem do detergente.

Feche a tampa e prima até que ela trave no lugar.

Se a loiça estiver muito suja, coloque uma dose adicional de detergente na câmara de detergente antes da lavagem. Esse detergente fará efeito durante a pré-lavagem.

### **OBSERVAÇÃO:**

As informações sobre a quantidade de detergente para programa único se encontram na última página.

Esteja ciente de que, de acordo com o nível de sujeira e a dureza específica da água, são possíveis diferenças.

Observe as recomendações do fabricante na embalagem do detergente.

### **Detergentes**

Existem três tipos de detergentes:

1. Com fosfato e cloro
2. Com fosfato e sem cloro
3. Sem fosfato e sem cloro

Normalmente, os novos detergentes em pó são sem fosfato. A função amaciadora de água do fosfato não é fornecida. Neste caso, recomendamos colocar sal no recipiente, mesmo quando a dureza da água for de 6 dH. Se detergentes sem fosfato foram utilizados, no caso de manchas de água dura aparecerem em pratos e copos, adicione mais detergente para obter melhores resultados.

Detergentes sem cloro têm um efeito de branqueamento mais fraco. Pontos fortes e coloridos não serão removidos completamente. Escolha um programa com temperatura mais alta.

### **Função de meia carga (Half Load)**

1.1 A função de meia carga é uma função adicional, a meia carga da máquina de lavar comum ainda é lavagem comum. Meia carga de máquina de lavar alternada ainda é lavagem alternada.

1.2 Pesada, Intensiva, Eco, Normal, Leve, Cristal, 90 min, 30 min podem adicionar a função de meia carga. Pré-enxaguamento não pode adicionar a função de meia carga.

1.3 Quando Pesada, Intensiva, Eco, Normal, Leve, Cristal, 90 min, 30 min adicionam a função de meia carga, o procedimento é alterado da seguinte maneira:

1.3.1 Cada vez que a entrada de água é reduzida em 100 n, se a entrada de água original for maior que 650 turnos, e a entrada de água original for alterada para mais de 650 n e menos de 750 n, se a entrada de água original for menos de 650 n, não será alterada.

1.3.2 O tempo de lavagem original da etapa de lavagem é superior a 3 minutos, e o tempo de lavagem será reduzido em 30%. O tempo de lavagem reduzido é em minutos e é diminuído em número inteiro.

1.3.3 O tempo total reduz no tempo das etapas de lavagem.

## 5. Como colocar itens nos cestos da máquina

Para obter o melhor desempenho da máquina de lavar loiça, siga estas instruções de carregamento. Os recursos e a aparência dos cestos e cestos de prataria podem variar de acordo com o modelo.

### Atenção antes ou depois de carregar os cestos da máquina de lavar loiça

Raspe grandes quantidades de sobra de comida. Não é necessário lavar a loiça em água corrente. Coloque objetos na máquina da seguinte maneira:

1. Itens como xícaras, copos, panelas/vasilhas, etc. devem ficar de cabeça para baixo.
2. Itens curvos, ou aqueles com reentrâncias, devem ficar inclinados para a água escorrer.
3. Eles devem ser empilhados de forma segura e não podem tombar.
4. Eles não devem impedir que os braços aspersores girem durante a lavagem.

Itens muito pequenos não devem ser lavados na máquina, pois podem cair facilmente dos cestos.

### Como retirar a loiça

Para evitar que a água esorra do cesto superior para o inferior, recomendamos esvaziar o cesto inferior primeiro.

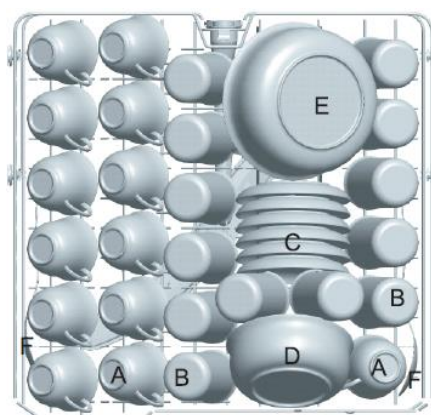
#### Carregamento do cesto superior

O cesto superior foi projetado para suportar loiças mais delicadas e mais leves, como copos, xícaras e pires de café e chá, bem como pratos, tigelas pequenas e vasilhas rasas (desde que não estejam muito sujas). Posicione a loiça e utensílios de cozinha para que não se mexam pela aspersão de água.

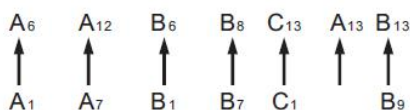
VERS  
L'INTÉRIEUR



Cesto superior



| Cesto superior |                     |
|----------------|---------------------|
| Type           | Articles            |
| A              | Tasses              |
| B              | Verres              |
| C              | Soucoupes           |
| D              | Bol                 |
| E              | Saladier            |
| F              | Cuillère de service |



#### Ajuste do cesto superior

Se necessário, a altura do cesto superior pode ser ajustada para criar mais espaço para utensílios grandes no cesto superior ou inferior. A altura do cesto superior pode ser ajustada colocando rodas em diferentes alturas. Itens longos, talheres de servir, saladeiras ou facas devem ser colocados na prateleira para que não obstruam a rotação dos braços aspersores. A prateleira pode ser dobrada para trás ou removida quando não for utilizada.



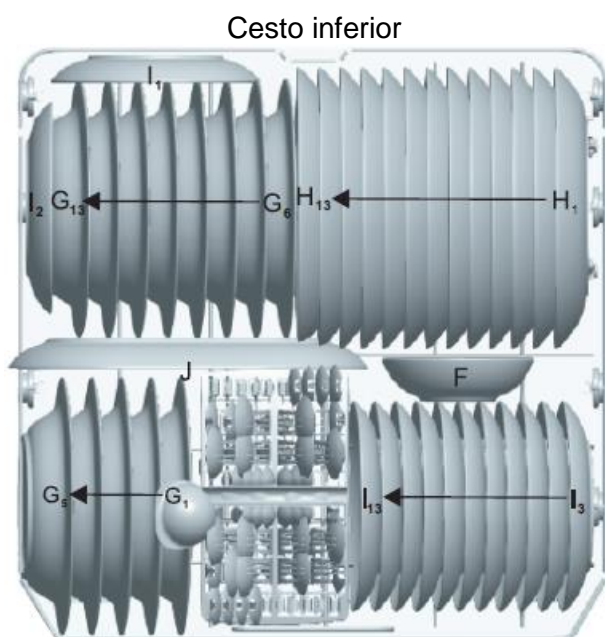
### Carregamento do cesto inferior

Recomendamos colocar itens grandes mais difíceis de limpar no cesto inferior: panelas, vasilhas, tampas, travessas e tigelas, como mostrado abaixo.

É preferível colocar travessas e tampas nos lados dos cestos para evitar o bloqueio da rotação do braço aspersor superior.

Panelas, tigelas para servir, etc. devem ser colocadas de cima para baixo. Panelas fundas devem ser inclinadas para permitir que a água saia.

O cesto inferior apresenta fileiras de pontas dobradas, para que panelas e vasilhas maiores ou a mais possam ser colocadas.



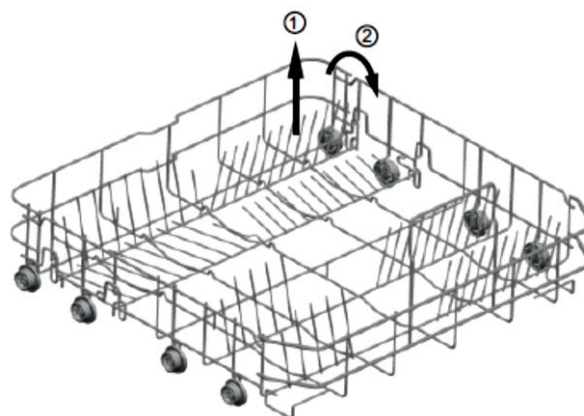
| Cesto inferior |                     |
|----------------|---------------------|
| Type           | Articles            |
| F              | Saladier            |
| G              | Assiettes creuses   |
| H              | Assiettes plates    |
| I              | Assiettes à dessert |
| J              | Plat ovale          |

\*Cesto inferior

### Prateleiras dobráveis

Prateleiras dobráveis constituídas por duas partes localizadas no cesto inferior.

Elas foram projetadas para posicionar itens grandes com mais facilidade, como panelas, vasilhas, etc. Se solicitado, cada parte pode ser dobrada separadamente ou todas podem ser dobradas. É possível utilizar as prateleiras dobráveis levantando-as para cima, ou dobrando.



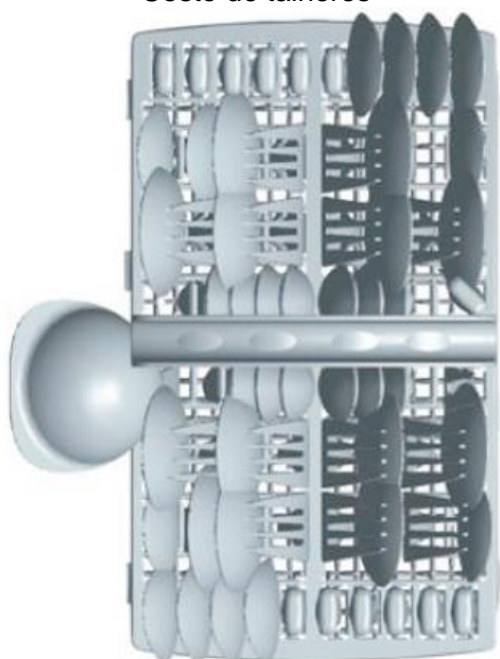
\* En option



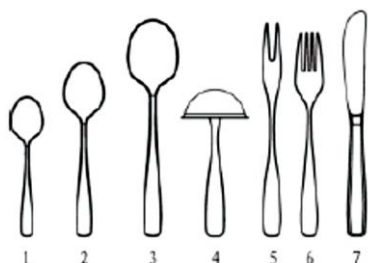
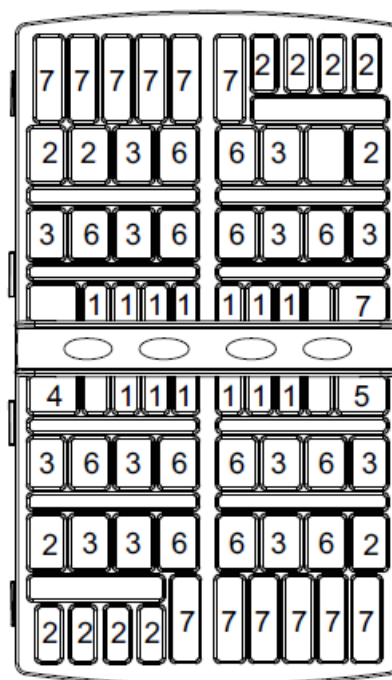
## Cesto de talheres

Os talheres devem ser colocados no cesto próprio com os cabos na parte inferior: se o cesto tiver cestos laterais, colheres devem ser colocadas individualmente nas aberturas apropriadas. Utensílios longos devem ser colocados na posição horizontal na frente do cesto superior

Cesto de talheres



Lado da porta



| Cesto de talheres |                       |
|-------------------|-----------------------|
| Type              | Articles              |
| 1                 | Cuillères à café      |
| 2                 | Cuillères à dessert   |
| 3                 | Cuillères à soupe     |
| 4                 | Louche                |
| 5                 | Fourchette de service |
| 6                 | Fourchettes           |
| 7                 | Couteaux              |

Para lavar na máquina, os seguintes talheres/pratos não são adequados:

- Talheres com cabo de madeira, porcelana de chifre ou madrepérola
- Artigos de plástico não resistentes ao calor
- Talheres mais antigos com peças coladas não resistentes à temperatura
- Talheres colados
- Artigos de peltre ou tanoeiro
- Cristal de chumbo
- Objetos de aço sujeitos a ferrugem
- Bandejas de madeira
- Objetos feitos de fibra sintética

### ⚠ ATENÇÃO!

Não deixe nenhum item se estender pela parte inferior.

Área de adequação limitada.

Alguns tipos de copo podem ficar opacos após muitas lavagens.

Peças de prata e alumínio tendem a descolorir durante a lavagem.

Padrões vitrificados podem desaparecer se lavados a máquina com frequência.

**OBSERVAÇÃO:** Não coloque itens sujos de cinzas de cigarro, cera de vela, verniz ou tinta. Se comprar loiça nova, verifique se elas são adequadas para máquinas de lavar loiça.

**OBSERVAÇÃO:** Não sobrecarregue sua máquina de lavar loiça. Há espaço para apenas 12 itens de tamanho padrão. Não use loiça que não seja adequada para ser lavada na máquina. Isso é importante para obter bons resultados e para um consumo razoável de energia.

### **Colocação de talheres e pratos**

Antes de colocar a loiça, você deve:

Remover as sobras grandes

Amolecer restos de comida queimada em panelas

### **Ao colocar os pratos e talheres, observe:**

Os pratos e talheres não devem impedir a rotação dos braços aspersores.

Coloque itens abertos, como xícaras, copos, panelas etc. com a abertura para baixo, para que a água não se acumule no recipiente ou em uma base profunda.

Pratos e talheres não devem ficar dentro um do outro ou cobrir um ao outro.

Para evitar danos nos copos, eles não devem se tocar.

Coloque itens grandes mais difíceis de limpar no cesto inferior.

O cesto superior foi projetado para acomodar loiças mais delicadas e leves, como copos, xícaras de café e chá.

Atenção!

Facas de lâmina longa armazenadas na posição vertical são um risco potencial!

Itens longos e/ou afiados, como facas de trinchar, devem ser posicionados horizontalmente no cesto superior.

### **Danos em vidraria e outras loiças**

Causas possíveis:

Tipo de vidro ou processo de fabricação. Composição química do detergente. Temperatura da água e duração do programa da máquina de lavar loiça.

Solução sugerida:

Use loiças de vidro ou porcelana marcadas como seguras para máquinas de lavar loiças pelo fabricante.

Utilize um detergente suave descrito para o tipo de loiça. Se necessário, procure mais informações com os fabricantes de detergentes.

Selecione um programa com temperatura baixa.

Para evitar danos, retire vidro e talheres da máquina de lavar loiça o mais rápido possível.

### **No final da lavagem**







Quando o ciclo de funcionamento terminar, a campainha da máquina de lavar loiça tocará seis vezes e parará. Desligue o aparelho utilizando o botão de energia (Power), desligue o fornecimento de água e abra a porta da máquina de lavar loiça.

Aguarde alguns minutos antes de descarregar a máquina para evitar manusear loiça e utensílios ainda quentes e mais suscetíveis à quebra. Eles também secarão melhor.



## 6. Iniciando um programa de lavagem

**Tabela do ciclo de lavagem**

| Programa   | Informações sobre seleção de ciclo  | Descrição do ciclo   | Detergente inicial/principal | Duração (min) | Energia (kWh) | Água (L) |
|--|---|--|------------------------------|---------------|---------------|----------|
| <br>Intensiva                       | Para as cargas mais pesadas e sujas, como panelas, frigideiras, caçarolas e pratos que ficam com alimentos secos há algum tempo.                | Pré-lavagem<br>Lavagem principal (60 °C)<br>Enxaguamento 1<br>Enxaguamento 2<br>Enxaguamento a quente<br>Secagem | 5/27,5                       | 180           | 1,300         | 16       |
| <br>(EN 50242)*<br>Programa padrão) | Para cargas normalmente sujas, como vasilhas, pratos, copos e panelas levemente sujas. ciclo diário padrão.                                     | Pré-lavagem<br>Lavagem principal (44 °C)<br>Enxaguamento a quente<br>Secagem                                     | 5/27,5                       | 237           | 0,912         | 11       |
| <br>Leve                            | O ciclo de lavagem leve para ser utilizado em itens mais delicados, sensíveis a altas temperaturas (Execute-o imediatamente após a utilização). | Pré-lavagem<br>Lavagem principal (45 °C)<br>Enxaguamento a quente<br>Secagem                                     | 5/20<br>(ou 3 em 1)          | 137           | 0,850         | 14       |
| <br>60 min                        | Para pratos e panelas com sujeira leve e comum.   | Enxaguamento a quente 1<br>Enxaguamento a quente 2<br>Enxaguamento a quente (60°C)<br>Secagem                    | 5/20                         | 60            | 0,950         | 10       |
| <br>Rápida                        | Lavagem mais curta para cargas levemente sujas que não precisam de secagem.   | Lavagem principal (40 °C)<br>Enxaguamento a quente   | 15                           | 39            | 0,500         | 7        |
| <br>Pré-enxaguamento              | Lavar a loiça planejada para ser lavada mais tarde naquele dia  | Pré-lavagem  | /                            | 11            | 0,010         | 4        |

\* EN 50242: este programa é o ciclo de teste.

Seguem as informações para o teste de comparabilidade de acordo com a EN 50242:

- Capacidade: 13 configurações
- Posição do cesto superior: rodas superiores sobre trilhos
- Configuração de abrilhantador: 6 (ou 4 para distribuidor de quatro configurações)

### Como ligar o aparelho

Iniciando um ciclo de lavagem...

Puxe o cesto inferior e superior, coloque a loiça e, em seguida:

1. Empurre-os de volta. Recomenda-se colocar as loiças primeiro no cesto inferior e, em seguida, no cesto superior (consulte a seção “Como colocar itens nos cestos da máquina de lavar loiça”). Despeje detergente (consulte a seção “Sal, detergente e abrilhantador”).
2. Insira a ficha na tomada. A fonte de energia é 220-240 VAC 50 Hz, a especificação da tomada é 12 A 250 VAC 50 Hz.

Verifique se o fornecimento de água está ligado à pressão máxima. Feche a porta, prima o botão de energia (Power), prima o botão de programa para selecionar o “ciclo de lavagem” desejado. (Consulte a seção “Tabela do ciclo de lavagem”). Com um pouco de força para garantir que a porta seja corretamente fechada

**OBSERVAÇÃO:** Um clique poderá ser ouvido quando a porta fechar completamente. Quando a lavagem terminar, pode desligar o interruptor premindo o botão de energia (Power).

### **Colocação em funcionamento**

1. Abra a torneira, se estiver fechada.
2. Feche a porta.
3. Verifique se os braços aspersores não estão obstruídos.
4. Coloque a máquina de lavar loiça para funcionar utilizando o botão de iniciar/pausar (Start/Pause).

### **Seleção de programa**

Escolha o seu programa de acordo com o tipo de carga e quantidade de sujeira. Os diferentes programas e sua utilização são descritos na tabela de programas adiante neste folheto. Use o botão de programa para selecionar o programa esperado.

### **Mudança de programa**

Aviso: Um ciclo em andamento só pode ser modificado se estiver em execução por um curto período de tempo. Caso contrário, o detergente já pode ter sido liberado, e o aparelho já pode ter drenado a água de lavagem. Nesse caso, o distribuidor de detergente deve ser reabastecido (consulte a seção “Abastecimento do detergente”).

1. Prima o botão de energia (Power) para cancelar o programa.
2. Ligue-o novamente e reinicie um novo ciclo de lavagem (consulte a seção “Iniciando um ciclo de lavagem...”) ou prima o botão de programa para alterar o programa.

**▲ OBSERVAÇÃO: Se abrir a porta quando o ciclo de lavagem estiver em andamento, o aparelho fará uma pausa e emitirá sinais de aviso. O visor digital mostrará “E1” e piscará. Ao fechar a porta, a máquina voltará a funcionar após 10 segundos.**

### **Loiça esquecida**

Uma loiça esquecida pode ser adicionada a qualquer momento antes da abertura do copo de detergente.

1. Abra a porta um pouco para parar a lavagem.
2. Depois que os braços aspersores pararem de funcionar, abra a porta completamente.
3. Adicione a loiça esquecida.
4. Feche a porta. A máquina de lavar loiça funcionará após dez segundos.

### **▲ AVISO!**

É perigoso abrir a porta durante a lavagem, porque a água quente pode queimá-lo.

Desligar a máquina de lavar loiça

No visor digital aparece “---”, apenas quando o programa termina.

1. Desligue a máquina premindo o botão de energia (Power).
2. Feche a torneira da água!

Abra a porta com cuidado. Vapor quente pode escapar ao abrir a porta!

- Loiças quentes são sensíveis a batidas. A loiça deve esfriar por cerca de 15 minutos antes de ser retirada do aparelho.
- Abra a porta da máquina, deixe-a entreaberta e aguarde alguns minutos antes de retirar a loiça. Desta forma, ela estará mais fria e secará melhor.

### **Descarregar a máquina de lavar loiça**

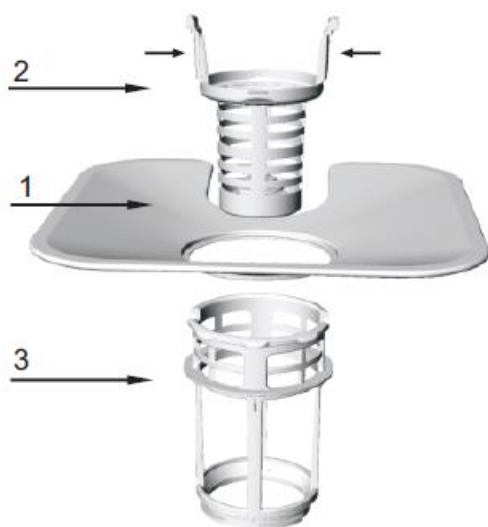
É normal que a máquina fique molhada por dentro.

Esvazie o cesto inferior primeiro e depois o cesto superior. Isso evitará que a água pingue do cesto superior para o inferior.

## 7. Manutenção e limpeza

### Sistema de filtragem

O filtro é utilizado para evitar restos grandes e outras miudezas dentro da bomba. Resíduos podem obstruir o filtro em algum momento.



O sistema de filtro consiste em um filtro grosso, um plano (filtro principal) e um microfiltro (filtro fino).

#### 1 Filtro plano

Alimentos e detritos serão presos por um jato especial no braço aspersor inferior.

#### 2 Filtro grosso

Detritos grandes, como ossos e vidro, que podem entupir o dreno, ficarão presos no filtro grosso.

Para remover um elemento preso neste filtro, aperte suavemente as garras na parte superior do filtro e levante-o.

#### 3 Microfiltro

Este filtro retém resíduos de solo e alimentos na área do reservatório e evita que sejam novamente depositados na loiça durante um ciclo.

- Inspeccione os filtros quanto a obstruções sempre que a máquina for utilizada.
- Ao desparafusar o filtro grosso, é possível remover o sistema de filtro. Remova todos os restos de comida e limpe os filtros em água corrente.



Etapa 1: gire o filtro grosso ao contrário e levante-o.

Etapa 2: levante o filtro plano.



**OBSERVAÇÃO:** Se operar da etapa 1 à etapa 2, o sistema de filtro será removido; ao operar da etapa 2 à etapa 1, o sistema de filtro será instalado.

### Conjunto de filtro

Para obter melhor desempenho e resultados, o conjunto de filtro deve ser limpo. O filtro remove eficientemente as partículas de comida da água de lavagem, permitindo que circule novamente durante o ciclo. Por esse motivo, é uma boa ideia remover as partículas maiores de comida presas no filtro após cada ciclo de lavagem, enxaguando o filtro semicircular e o copo com água corrente. Para remover o conjunto de filtro, puxe o copo para cima. Todo o conjunto de filtro deve ser limpo uma vez por semana. Para limpar o filtro grosso e o microfiltro, use uma escova de limpeza. Em seguida, remonte as peças do filtro conforme mostrado nas figuras acima e reinsira o conjunto inteiro na máquina, posicionando-o no seu lugar e premindo para baixo. A máquina de lavar loiça nunca deve ser utilizada sem os filtros. A substituição inadequada dos filtros pode reduzir o nível de desempenho do aparelho e danificar a loiça e utensílios.

### ⚠ ATENÇÃO!

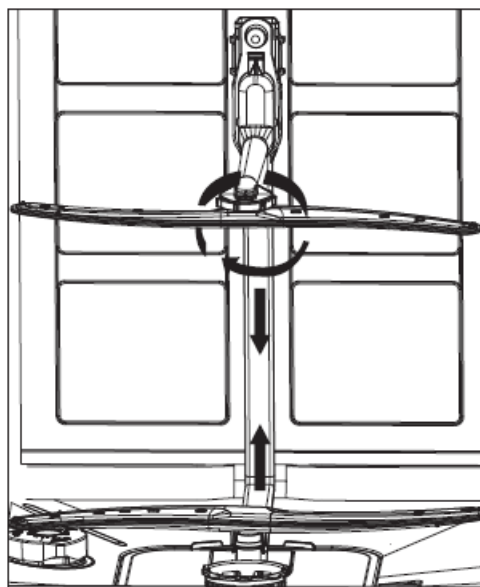
Nunca utilize a máquina de lavar loiça sem os filtros no lugar. Ao limpar os filtros, não os bata. Caso contrário, os filtros poderão ficar distorcidos, e o desempenho da máquina poderá ser prejudicado.

#### **Limpeza dos braços aspersores**

É necessário limpar os braços aspersores regularmente, pois os produtos químicos da água dura obstruirão os jatos e rolamentos dos braços. Para remover os braços aspersores, aperte a porca no sentido horário para retirar a arruela na parte superior do braço aspersor e remova o braço. Lave os braços com água morna e sabão e use uma escova macia para limpar os jatos. Substitua-os após enxaguar bem.

#### **Cuidados com a máquina de lavar loiça**

Para limpar o painel de comandos, use um pano levemente umedecido e seque bem. Para limpar o exterior, use um bom polidor de cera. Nunca use objetos pontiagudos, esfregões ou produtos de limpeza abrasivos em qualquer parte da máquina.



#### **Proteção contra congelamento**

Se a sua máquina de lavar loiça for deixada em um local sem aquecimento durante o inverno, peça a um técnico de assistência técnica para que:

- 1 Corte a energia elétrica da máquina.
- 2 Desligue o fornecimento de água e desconecte o tubo de entrada de água da válvula de água.
- 3 Drene a água do tubo de entrada e da válvula de água. (Use uma vasilha para pegar a água)
- 4 Reconecte o tubo de entrada de água à válvula de água.
- 5 Remova o filtro no tubo e no fundo e use uma esponja para esgotar água do reservatório.

#### **Limpeza da porta**

Para limpar a extremidade da porta, use apenas um pano macio, quente e húmido. Para evitar a penetração de água na fechadura da porta e nos componentes elétricos, não use nenhum tipo de limpador em spray.

Além disso, nunca use produtos de limpeza abrasivos ou esfregões nas superfícies externas, pois podem arranhar o acabamento. Algumas toalhas de papel também podem arranhar ou deixar marcas na superfície.

### ⚠ ATENÇÃO!

Nunca use um limpador em spray para limpar o painel da porta, pois isso pode danificar a trava e os componentes elétricos. Não é permitido o uso de abrasivo ou papel toalha devido ao risco de arranhar ou deixar manchas na superfície de aço inoxidável.

## Como manter sua máquina de lavar loiça em boas condições

### Após cada lavagem

Após cada lavagem, desligue o fornecimento de água e deixe a porta levemente entreaberta para que a humidade e os odores não fiquem presos no interior.

### Retire a ficha

Antes de limpar ou realizar manutenção, sempre retire a ficha da tomada. Não corra riscos!

### Sem solventes ou limpeza abrasiva

Para limpar as partes externas e de borracha da máquina de lavar loiça, não use solventes ou produtos de limpeza abrasivos. Use apenas um pano e água morna com sabão. Para remover manchas da superfície do interior, use um pano humedecido em água e um pouco de vinagre branco, ou um produto de limpeza feito especificamente para máquinas de lavar loiça.

### Quando você sai de férias

Ao sair de férias, é recomendável executar um ciclo de lavagem com a máquina vazia e, em seguida, retirar a ficha da tomada, desligar o fornecimento de água e deixar a porta do aparelho levemente entreaberta. Isso ajudará as vedações a durarem mais e evitará a formação de odores no aparelho.


### Movimentação do aparelho

Se o aparelho precisar ser movido, tente mantê-lo na posição vertical. Se for absolutamente necessário, ele pode ser posicionado de costas.

### Vedações

Um dos fatores que causam a formação de odores na máquina de lavar loiça são alimentos que ficam presos nas vedações. A limpeza periódica com uma esponja húmida impedirá isso.

**⚠ Atenção:**  
A instalação dos tubos e equipamentos elétricos deve ser feita por profissionais.

|   |   |
|---|---|
| <b>⚠ Atenção!</b>   |   |
|  | <b>Risco de choque elétrico!</b><br>Desconecte a energia elétrica antes de instalar a máquina de lavar loiça.<br>Não fazê-lo pode resultar em morte ou choque elétrico. |

## 8. Instalação

- ⚠** Mantenha este manual de instruções em um local seguro para referência futura. Se o aparelho for vendido, doado ou movido, verifique se o manual está com a máquina, para que o novo proprietário possa se beneficiar dos conselhos contidos nele.
- ⚠** Leia atentamente este manual de instruções: ele contém informações importantes sobre a instalação, uso e manutenção do aparelho de forma segura.
- ⚠** Se o aparelho precisar ser movido, mantenha-o na posição vertical; se for absolutamente necessário, ele pode ser inclinado para trás.

### Posicionamento e nivelção

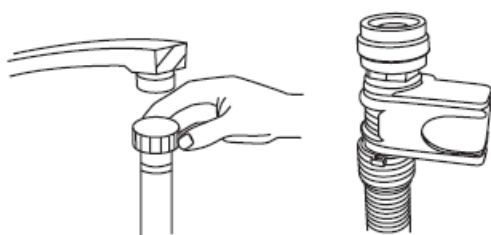
1. Retire o aparelho de todas as embalagens e verifique se ele não foi danificado durante o transporte. Se estiver danificado, entre em contato com o revendedor e não prossiga com o processo de instalação.
2. Verifique a máquina de lavar loiça, colocando-a de forma que seus lados ou painel traseiro entrem em contato com os armários adjacentes ou fiquem nivelados com a parede. Este aparelho também pode ser embutido em uma única bancada.

3. Posicione a máquina em um piso plano e resistente. Se o piso for irregular, os pés da frente do aparelho pode ser ajustado até atingir a posição horizontal (o ângulo de inclinação não deve exceder 2 graus). Se o aparelho estiver nivelado corretamente, ficará mais estável e será muito menos provável que ele se mova ou cause vibrações e ruídos enquanto estiver em operação.

### Como conectar o fornecimento de água e eletricidade

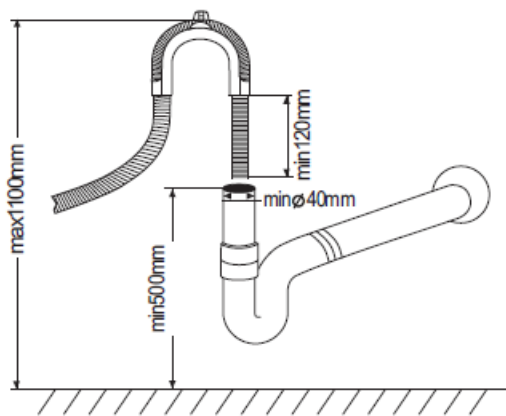
- ⚠ A conexão ao fornecimento de água e eletricidade deve ser realizada apenas por um técnico qualificado.
- ⚠ A máquina de lavar loiça não deve ficar sobre as mangueiras de água ou o cabo de energia elétrica.
- ⚠ O aparelho deve ser conectado à rede de fornecimento de água utilizando uma nova tubulação. Não use tubulações antigas.

\* Conexão da mangueira de entrada de água



Conecte a mangueira de fornecimento de água fria a um conector rosqueado de 3/4 de polegada e verifique se está bem presa. Se os tubos de água forem novos ou não forem utilizados por um longo período, deixe a água correr para garantir que fique limpa e sem impurezas. Se esta precaução não for tomada, existe o risco de a entrada de água ser bloqueada e o aparelho ser danificado.

Conexão da mangueira de saída de água



Encaixe a mangueira de drenagem da sua máquina no tubo de drenagem sem dobrar. Se o comprimento da mangueira não for suficiente, solicite ao serviço autorizado uma extensão feita do mesmo material que o original. Lembre-se de que o comprimento da mangueira não deve exceder 4 metros, mesmo quando houver uma extensão. Se a mangueira de drenagem for maior que 4 m, a loiça não será limpa corretamente. Prenda firmemente a mangueira no tubo de drenagem para evitar que ela saia durante o processo de lavagem.

### Conexão elétrica

Antes de inserir a ficha na tomada elétrica, verifique se:

A tomada está ligada à terra e em conformidade com os regulamentos atuais;

A tomada pode suportar a carga máxima do aparelho, indicada na placa de dados localizada na parte interna da porta (consulte a descrição do aparelho);

A tensão da fonte de energia está dentro dos valores indicados na placa de dados localizada na parte interna da porta; a tomada é compatível com a ficha do aparelho. Se não for esse o caso, peça a um técnico autorizado para substituir a ficha (consulte Assistência); não use cabos de extensão ou tomadas múltiplas.

\* Opcional



- ⚠ Depois de instalado, o cabo de energia e a tomada elétrica devem estar facilmente acessíveis.
- ⚠ O cabo não deve ser dobrado ou comprimido.
- ⚠ Se o cabo da fonte de energia estiver danificado, deverá ser substituído pelo fabricante ou pelo serviço de assistência técnica para evitar todos os riscos em potencial (consulte Assistência).
- ⚠ A empresa não se responsabiliza por quaisquer incidentes que ocorram se esses regulamentos não forem observados.

### **Conselhos sobre o primeiro ciclo de lavagem**

Após a instalação do aparelho, imediatamente antes de executar o primeiro ciclo de lavagem, encha completamente o distribuidor de sal e adicione aproximadamente 2 kg de sal (consulte Abrilhantador e Sal refinado). Pode haver transbordamento de água: isso é normal e não é motivo de preocupação. Também é normal que a luz indicadora de pouco sal (LOW SALT) continue piscando por alguns ciclos após o abastecimento de sal.

### **Posicionamento do aparelho**

Posicione o aparelho no local desejado. A parte de trás deve ficar encostada na parede atrás dela e, as laterais, junto aos armários ou parede adjacentes. A máquina de lavar loiça está equipada com mangueiras de fornecimento e drenagem de água que podem ser posicionadas à direita ou à esquerda para facilitar a instalação correta.

### **Nivelção do aparelho**

Quando o aparelho estiver posicionado, ajuste os pés (parafusando e desparafusando) para ajustar a altura da máquina, nivelando-a. De qualquer forma, o aparelho não deve ter uma inclinação superior a 2 °.

OBSERVAÇÃO: A altura máxima de ajuste dos pés é de 20 mm.

### **Como drenar o excesso de água das mangueiras**

Se a pia estiver 1000 mm mais alta do chão, o excesso de água nas mangueiras não poderá ser drenado diretamente para ela. Será necessário drenar o excesso de água das mangueiras para um balde ou um recipiente adequado que seja mantido fora e abaixo da pia.

### **Saída de água**

Conecte a mangueira de drenagem de água. A mangueira de drenagem deve ser ajustada corretamente para evitar vazamentos de água. Verifique se a mangueira de entrada de água não está torcida ou esmagada.

### **Mangueira de extensão**

Se precisar de uma extensão para a mangueira de drenagem, utilize uma mangueira de drenagem semelhante.

Ela não deve ter mais de 4 metros; caso contrário, o efeito de limpeza da máquina poderá ser reduzido.

### **Conexão de sifão**

A conexão de resíduos deve estar a uma altura entre 50 cm (mínimo) e 100 cm (máximo) do fundo da máquina. A mangueira de drenagem de água deve ser fixada por uma braçadeira de mangueira.



### Início da máquina de lavar loiça

Os seguintes itens devem ser verificados antes de iniciar a máquina de lavar loiça:

- 1 Se a máquina está nivelada e fixa
- 2 Se a válvula de entrada está aberta
- 3 Se há vazamento nas conexões dos tubos
- 4 Se os fios estão firmemente conectados
- 5 Se a energia está ligada
- 6 Se as mangueiras de entrada e drenagem estão torcidas
- 7 Todos os materiais de embalagem e impressões devem ser retirados da máquina de lavar loiça

### Atenção

Após a instalação, coloque este manual nos sacos de materiais impressos. O conteúdo deste manual é muito útil para os usuários.

## 9. Dicas para solução de problemas

### Códigos de erro

Quando ocorrem problemas de funcionamento, o dispositivo exibe códigos de erro para avisá-lo.

| Códigos | Significados              | Causas possíveis  |
|---------|---------------------------|---|
| E1      | Porta aberta              | A porta é aberta com a máquina de lavar loiça funcionando |
| E2      | Entrada de água           | Mau funcionamento da entrada de água                      |
| E4      | Sensor de temperatura     | Mau funcionamento do sensor de temperatura                |
| E5      | Transbordamento/vazamento | Ocorre transbordamento/vazamento de água                  |
| E7      | Elemento de aquecimento   | Aquecimento anormal                                       |

### ATENÇÃO!

Se ocorrer transbordamento, desligue o fornecimento principal de água antes de chamar a assistência técnica. Se houver água no recipiente da base devido a um transbordamento ou pequeno vazamento, a água deve ser removida antes de reiniciar a máquina.

## Antes de chamar a assistência técnica

A revisão dos gráficos nas páginas seguintes pode evitar a solicitação de assistência técnica

| Problema                                | Causas possíveis   | O que fazer  |
|---|--|--|
| A máquina de lavar loiça não funciona   | Fusível queimado ou o disjuntor agiu   | Substitua o fusível ou reinicie o disjuntor. Remova qualquer outro aparelho que divida o mesmo circuito com a máquina de lavar loiça.  |
|   | A fonte de energia não está ligada   | Verifique se a máquina de lavar loiça está ligada e a porta bem fechada. Verifique se o cabo de energia está conectado corretamente na tomada.   |
|   | A pressão da água está baixa   | Verifique se o fornecimento de água está conectado corretamente e se a água está ligada.   |
| A bomba de drenagem não para            | Transbordamento  | O sistema foi projetado para detectar transbordamento. Quando isso acontece, ele desliga a bomba de circulação e liga a bomba de drenagem.   |
| Ruído                                   | Alguns sons audíveis são normais   | Som da abertura do copo de detergente.   |
|   | Os utensílios não estão presos nas cestas ou algo pequeno caiu dentro da cesta   | Garantir que tudo esteja preso na máquina de lavar loiça.  |
|   | Zumbidos do motor  | A máquina de lavar loiça não foi utilizada regularmente. Se não usá-la com frequência, lembre-se de configurá-la para encher e bombear toda semana, o que ajudará a manter a vedação húmida.   |
| Espuma no tubo                          | Detergente inadequado  | Utilize apenas detergente especial para máquina de lavar loiça para evitar espuma. Se isso ocorrer, abra a máquina e deixe a espuma evaporar. Adicione 4,5 litros de água fria ao tubo. Feche e trave a máquina e inicie o ciclo de “pré-enxaguamento” para drenar a água... Repita se necessário.   |
|   | Agente de enxaguamento derramado   | Sempre limpe algum agente de enxaguamento derramado imediatamente.   |
| Interior do tubo manchado               | Foi utilizado detergente com corante   | Verifique se o detergente é sem corante.   |
| Pratos e talheres não limpam            | Programa incorreto<br>Carregamento inadequado do cesto   | Selecione um programa mais forte.<br>Certifique-se de que a ação do distribuidor de detergente e dos braços aspersores não seja obstruída por loiças grandes.  |
| Manchas e películas em copos e talheres | <ol style="list-style-type: none"> <li>1 Água extremamente dura</li> <li>2 Baixa temperatura de entrada</li> <li>3 Máquina sobrecarregada</li> <li>4 Carregamento inadequado</li> <li>5 Detergente em pó velho ou húmido</li> <li>6 Distribuidor de agente de enxaguamento vazio</li> <li>7 Dosagem incorreta de detergente</li> </ol> | <p>Para remover manchas de vidraria:</p> <ol style="list-style-type: none"> <li>1 Retire todos os utensílios de metal da máquina de lavar loiça.</li> <li>2 Não adicione detergente.</li> <li>3 Escolha o ciclo mais longo.</li> <li>4 Ligue a máquina e deixe-a funcionar por cerca de 18 a 22 minutos; depois, ela estará na lavagem principal.</li> <li>5 Abra a porta para despejar 2 xícaras de vinagre branco no fundo da máquina.</li> <li>6 Feche a porta e deixe a máquina completar o ciclo. Se o vinagre não funcionar: Repita o procedimento acima, mas utilize 1/4 de xícara (60 ml) de cristais de ácido cítrico em vez de vinagre.</li> </ol> |

|  |  |   |
|--|--|---|
| Vidraria turva   | Combinação de água macia e excesso de detergente                   | Use menos detergente se tiver água mole e selecione um ciclo mais curto para lavar e limpar vidraria.   |
| Película amarela ou marrom em superfícies internas                       | Manchas de chá ou café   | Utilize uma solução de 1/2 xícara de água sanitária e 3 xícaras de água morna para remover as manchas manualmente.<br><b>ATENÇÃO</b><br>Você precisa aguardar 20 minutos após um ciclo para que os elementos de aquecimento esfriem antes de limpar o interior; caso contrário, haverá queimaduras. |
|  | Depósitos de ferro na água podem causar uma película geral         | É necessário ligar para uma empresa de amaciador de água para obter um filtro especial.   |
| Película branca na superfície interna                                    | Minerais de água dura  | Para limpar o interior, use uma esponja de lavar loiça húmida com detergente e luvas de borracha. Nunca use outro limpador que não seja detergente de máquina de lavar loiça, devido ao risco de formação de espuma ou bolhas.  |
| A tampa do distribuidor de detergente não pode ser fechada adequadamente | Resíduo de detergente está bloqueando o fecho                      | Limpe o detergente do fecho.  |
| Detergente deixado em copos distribuidores                               | Loiça bloqueia copos de detergente                                 | Colocar a loiça corretamente.   |
| Vapor  | Fenômeno normal  | Há algum vapor saindo pela abertura pela trava da porta durante a secagem e a drenagem da água.   |
| Marcas pretas ou cinzas na loiça   | Utensílios de alumínio esfregaram contra a loiça                   | Use um limpador abrasivo suave para eliminar essas marcas.  |
| Água parada no fundo do tubo   | Isso é normal  | Uma pequena quantidade de água limpa em torno da saída na parte inferior do tubo mantém a vedação da água lubrificada.  |
| Vazamentos na máquina de lavar loiça                                     | Distribuidor excessivamente cheio ou derramamento de abrillantador | Cuidado para não encher demais o distribuidor de abrillantador.<br>O derramamento de abrillantador pode gerar grandes quantidade de espuma e levar ao transbordamento.<br>Limpe todos os derramamentos com um pano húmido.  |
|  | A máquina de lavar loiça não está nivelada                         | Verifique se a máquina de lavar loiça está nivelada.  |

## Folha de dados técnicos

Folha de máquina de lavar loiças de acordo com a Diretiva UE 1059/2010:

|  |   |
|--|---|
| Fabricação                                     | <b>Hisense</b>                          |
| Modelo   | HS60240W/HS60240S/<br>HS60240X/HS60240B |
| Configurações de local padrão                  | 13                                      |
| Classe de eficiência energética <sup>1</sup>   | A++                                     |
| Consumo anual de energia <sup>2</sup>          | 262 kWh                                 |
| Consumo de energia do ciclo de limpeza padrão  | 0,912 kWh                               |
| Consumo de energia do modo desligado           | 0,35 W                                  |
| Consumo de energia do modo inativo             | 0,8W                                    |
| Consumo anual de água <sup>3</sup>             | 3080 litros                             |
| Classe de eficiência de secagem <sup>4</sup>   | A                                       |
| Ciclo de limpeza padrão <sup>5</sup>           | Eco                                     |
| Duração do programa do ciclo de limpeza padrão | 237 min                                 |
| Nível de ruído                                 | 47 dB(A) re 1 pW                        |
| Montagem                                       | Independente                            |
| Pode ser embutida                              | Sim                                     |
| Altura   | 84,5cm                                  |
| Largura  | 60,0 cm                                 |
| Profundidade (com conectores)                  | 60,0 cm                                 |
| Consumo de energia                             | 1850 W                                  |
| Tensão/frequência nominal                      | AC 220-240 V / 50 Hz                    |
| Pressão da água (pressão de fluxo)             | 0,4-10 bar = 0,04-1,0 MPa               |
| Temperatura de água                            | Máx. 62 °C                              |



### OBSERVAÇÃO

- 1 A+++ (maior eficiência) a D (menor eficiência).
- 2 Consumo de energia “262” kWh por ano, baseado em 280 ciclos de limpeza padrão utilizando abastecimento de água fria e o consumo dos modos de baixa energia. O consumo real de energia dependerá de como o aparelho é utilizado.
- 3 Consumo de água “3080” litros por ano, baseado em 280 ciclos de limpeza padrão. O consumo real de água dependerá de como o aparelho é utilizado.
- 4 A (maior eficiência) a G (menor eficiência).
- 5 Este programa é adequado para loiças normalmente sujas e é o programa mais eficiente em termos de consumo combinado de energia e água para esse tipo de loiça.

O dispositivo atende aos padrões europeus e às diretrizes da versão atual na entrega.

- LVD 2014/35/UE
- EMC 2014/30/UE
- EUP 2010/1016

**OBSERVAÇÃO:** Os valores acima foram medidos de acordo com os padrões sob as condições operacionais especificadas. Os resultados podem variar bastante de acordo com a quantidade e sujeira da loiça, dureza da água, quantidade de detergente, etc.

O manual foi baseado nos padrões e regras da União Europeia.